

**T.C.**  
**İZMİT KAYMAKAMLIĞI**  
**ALBAY İBRAHİM KARAOĞLANOĞLU İLKOKULU**

**2024-2028**  
**STRATEJİK PLANI**



## İstiklâl Marşı

Korkma, sönmez bu şafaklarda yüzen al sancak;  
Sönmeden yurdumun üstünde tüten en son ocak.  
O benim milletimin yıldızıdır, parlayacak;  
O benimdir, o benim milletimindir ancak.

Çatma, kurban olayım çehreni ey nazlı hilâl!  
Kahraman ırkıma bir gül... ne bu şiddet bu celâl?  
Sana olmaz dökülen kanlarımız sonra helâl,  
Hakkıdır, Hakk'a tapan, milletimin istiklâl.

Ben ezelden beridir hür yaşadım, hür yaşarım.  
Hangi çılgın bana zincir vuracakmış? Şaşarım!  
Kükremiş sel gibiyim; bendimi çiğner, aşarım;  
Yırtarım dağları, enginlere sığmam, taşarım.

Garb'ın âfâkını sarmışsa çelik zırhlı duvar;  
Benim iman dolu göğsüm gibi serhaddim var.  
Ulusun, korkma! Nasıl böyle bir imânı boğar,  
"Medeniyet!" dediğin tek dişi kalmış canavar?

Arkadaş! Yurduma alçakları uğratma sakın;  
Siper et gövdeni, dursun bu hayâsızca akın.  
Doğacaktır sana va'dettiği günler Hakk'ın...  
Kim bilir, belki yarın... belki yarından da yakın.

Bastığın yerleri "toprak!" diyerek geçme, tanı!  
Düşün altındaki binlerce kefensiz yatanı.  
Sen şehid oğlusun, incitme, yazıktır atanı;  
Verme, dünyâları alsan da, bu cennet vatanı.

Kim bu cennet vatanın uğruna olmaz ki fedâ?  
Şühedâ fişkırarak, topağı sıksan şühedâ!  
Cânı, cânânı, bütün varımı alsın da Hudâ,  
Etmesin tek vatanımdan beni dünyâda cüdâ.

Ruhumun senden, İlahî, şudur ancak emeli:  
Değmesin ma'bedimin göğsüne nâ-mahrem eli!  
Bu ezanlar-ki şehâdetleri dînin temeli  
Ebedî yurdumun üstünde benim inlemeli

O zaman vecd ile bin secde eder –varsa- taşım;  
Her cerîhamdan, İlahî, boşanıp kanlı yaşım,  
Fışkırır ruh-i mücerred gibi yerden na'şım;  
O zaman yükselerek Arş'a değer, belki başım.

Dalgaları sen de şafaklar gibi ey şanlı hilâl;  
Olsun artık dökülen kanlarımın hepsi helâl.  
Ebediyen sana yok, ırkıma yok izmihlâl:  
Hakkıdır, hür yaşamış bayrağımın hürriyet;  
Hakkıdır, Hakk'a tapan milletimin istiklâl!

MEHMET AKİF ERSOY

## Atatürk'ün Gençliğe Hitabesi

*Ey Türk gençliği!*

*Birinci vazifen; Türk istiklalini,  
Türk cumhuriyetini, ilelebet  
muhafaza ve müdafaa etmektir.*

*Mevcudiyetinin ve istikbalinin yegâne temeli budur.  
Bu temel, senin en kıymetli hazinendir. İstikbalde dahi seni  
bu hazineden mahrum etmek isteyen dâhilî ve haricî  
bedhahların olacaktır. Bir gün, istiklal ve cumhuriyeti  
müdafaa mecburiyetine düşersen, vazifeye atılmak için  
içinde bulunacağın vaziyetin imkân ve şeraitini düşünmeyeceksin.  
Bu imkân ve şerait, çok namüsaîf bir mahiyette tezahür edebilir.  
İstiklal ve cumhuriyetine kastedecek düşmanlar, bütün dünyada  
emsali görülmemiş bir galibiyetin mümessili olabilirler.  
Cebren ve hile ile aziz vatanın bütün kaleleri zapt edilmiş,  
bütün tersanelerine girilmiş, bütün orduları dağıtılmış  
ve memleketin her köşesi bilfiil işgal edilmiş olabilir.  
Bütün bu şeraitten daha elim ve daha vahim olmak üzere,  
memleketin dâhilinde iktidara sahip olanlar, gaflet ve dalalet  
ve hatta hıyanet içinde bulunabilirler. Hatta bu iktidar sahipleri,  
şahsî menfaatlerini müstevlilerin siyasi emelleriyle tevhit edebilirler.  
Millet, fakrüzaruret içinde harap ve bitap düşmüş olabilir.*

*Ey Türk istikbalinin evladi! İşte, bu ahval ve şerait içinde dahi vazifen,  
Türk istiklal ve cumhuriyetini kurtarmaktır. Muhtaç olduğun kudret,  
damarlarındaki asil kanda mevcuttur.*

*Atatürk*



*Gelecek için yetiştirilen vatan çocuklarına, hiçbir güçlük karşısında baş eğmeyerek tam sabır ve dayanıklılık ile çalışmalarını ve öğrenimdeki çocuklarımızın anne ve babalarına da yavrularının öğrenimlerini tamamlaması için her fedakârlığı göze almaktan çekinmemelerini tavsiye ederim. Büyük tehlikeler önünde, uyanan milletlerin kararlarında ne kadar ısrarlı olduklarını tarih doğrulamaktadır. Silahı ile olduğu gibi kafasıyla da mücadele mecburiyetinde olan milletimizin, birincisinde gösterdiği kudreti ikincisinde de göstereceğine asla şüphem yoktur.*

Mustafa Kemal ATATÜRK

### Okul Bilgileri

<b>İli:</b> Kocaeli		<b>İlçesi:</b> İzmit	
<b>Adres:</b>	Mehmet Ali Paşa Mah. Gazi Mustafa Kemal Blv. No:79 İzmit/KOCAELİ	<b>Coğrafi Konum (link)</b>	<a href="https://maps.app.goo.gl/dMh4ZByNqvQJaM7t5">https://maps.app.goo.gl/dMh4ZByNqvQJaM7t5</a>
<b>Telefon Numarası:</b>	(262) 325 68 04	<b>Faks Numarası:</b>	
<b>e- Posta Adresi:</b>	<a href="mailto:703301@meb.k12.tr">703301@meb.k12.tr</a>	<b>Web sayfası adresi:</b>	<a href="https://albayibrahimkaraoglanogluio.meb.k12.tr/">https://albayibrahimkaraoglanogluio.meb.k12.tr/</a>
<b>Kurum Kodu:</b>	703301	<b>Öğretim Şekli:</b>	İlkokul (Tam Gün)

## SUNUŞ



Çok hızlı gelişen, değişen teknolojilerle bilginin değişim süreci de hızla değişmiş ve başarı için sistemli ve planlı bir çalışmayı kaçınılmaz kılmıştır. Sürekli değişen ve gelişen ortamlarda çağın gerekleri ile uyumlu bir eğitim öğretim anlayışını sistematik bir şekilde devam ettirebilmemiz, belirlediğimiz stratejileri en etkin şekilde uygulayabilmemiz ile mümkün olacaktır. Başarılı olmak da iyi bir planlama ve bu planın etkin bir şekilde uygulanmasına bağlıdır.

Kapsamlı ve özgün bir çalışmanın sonucu hazırlanan Stratejik Plan okulumuzun çağa uyumu ve gelişimi açısından tespit edilen ve ulaşılması gereken hedeflerin yönünü doğrultusunu ve tercihlerini kapsamaktadır. Katılımcı bir anlayış ile oluşturulan Stratejik Plânın, okulumuzun eğitim yapısının daha da güçlendirilmesinde bir rehber olarak kullanılması amaçlanmaktadır.

Belirlenen stratejik amaçlar doğrultusunda hedefler güncellenmiş ve okulumuzun 2024-2028 yıllarına ait stratejik plânı hazırlanmıştır.

Bu planlama; Millî Eğitim Bakanlığı Strateji Geliştirme Başkanlığının 2022-21 Sayılı Genelgesi gereği, Kamu kurumlarında stratejik planlamanın yapılması gerekliliği esasına dayanarak hazırlanmıştır. Okulumuza ait bu planın hazırlanmasında her türlü özveriye gösteren ve sürecin tamamlanmasına katkıda bulunan emeği geçen Strateji Yönetim Ekibi'ne, öğretmen, öğrenci ve velilerimize teşekkür ederim.

Bu plânın başarıyla uygulanması ile okulumuzun başarısının daha da artacağına inanıyor, tüm personelimize başarılar diliyorum.

İsmet UÇAR  
Okul Müdürü

## İÇİNDEKİLER

SUNUŞ.....	4
1. GİRİŞ VE STRATEJİK PLANIN HAZIRLIK SÜRECİ.....	6
1.1 Strateji Geliştirme Kurulu ve Stratejik Plan Ekibi .....	7
1.2 Planlama Süreci.....	7
2. DURUM ANALİZİ.....	8
2.1 Kurumsal Tarihçe .....	10
2.2 Uygulanmakta Olan Stratejik Planın Değerlendirilmesi.....	11
2.3 Mezuat Analizi.....	13
2.4 Üst Politika Belgeleri Analizi .....	14
2.5 Faaliyet Alanları ile Ürün/Hizmetlerin Belirlenmesi.....	14
2.6 Paydaş Analizi .....	15
2.7 Kuruluş İçi Analiz.....	23
2.7.1 Teşkilat Şeması .....	24
2.7.2 İnsan Kaynakları .....	25
2.7.3 Teknolojik Düzey.....	28
2.7.4 Mali Kaynaklar .....	30
2.7.5 İstatistik Veriler.....	30
2.8 Çevre Analizi (PESTLE).....	31
2.9 Güçlü ve Zayıf Yönler ile Fırsatlar ve Tehditler (GZFT) Analizi.....	32
2.10 Tespit ve İhtiyaçların Belirlenmesi.....	35
3. GELECEĞE BAKIŞ.....	38
3.1 Misyon.....	39
3.2 Vizyon .....	39
3.3 Temel Değerler .....	39
3.4 Amaç, Hedef ve Performans Göstergesi ile Stratejiler .....	40
4. MALİYETLENDİRME .....	45
5. İZLEME VE DEĞERLENDİRME.....	48
EKLER .....	51

## TABLO DİZİN

<i>Tablo 1. Strateji Geliştirme Kurulu ve Stratejik Plan Ekibi Tablosu</i> .....	7
<i>Tablo 2. Paydaş Analizi</i> .....	16
<i>Tablo 3. Paydaş Listesi</i> .....	17
<i>Tablo 4. Yararlanıcı Ürün Tablosu</i> .....	18
<i>Tablo 5. Paydaş Önem Matrisi</i> .....	18
<i>Tablo 6. Kurum İçi Analiz</i> .....	23
<i>Tablo 7. Teşkilat Şeması</i> .....	24
<i>Tablo 8. Okulda Oluşturulan Birimler</i> .....	24

# **1.BÖLÜM**

## **GİRİŞ VE STRATEJİK PLANIN HAZIRLIK SÜRECİ**

# 1. GİRİŞ VE STRATEJİK PLANIN HAZIRLIK SÜRECİ

## 1.1 Strateji Geliştirme Kurulu ve Stratejik Plan Ekibi

Stratejik Planlama çalışmaları, Millî Eğitim Bakanlığı Strateji Geliştirme Başkanlığının 2022-21 Sayılı Genelgesi gereğince başlatılmıştır. Çalışmaları yürüten ekip ve kurul bilgileri altta verilmiştir.

*Tablo 1. Strateji Geliştirme Kurulu ve Stratejik Plan Ekibi Tablosu*

Strateji Geliştirme Kurulu Bilgileri		Stratejik Plan Ekibi Bilgileri	
Adı Soyadı	Ünvanı	Adı Soyadı	Ünvanı
İsmet UÇAR	Okul Müdürü	Zerrin KARTOV	Müdür Yardımcısı
Seçil ÖZGÜN	Müdür Yardımcısı	Meltem ARZET	Rehber Öğretmen
Nursel KARACIK	Rehber Öğretmen	Orkide ÖZGÜRLER	Sınıf Öğretmeni
Merve AYGÜN	Okul Aile Birliği Başkanı		
Asuman AYHAN	Yönetim Kurulu Üyesi		

## 1.2 Planlama Süreci

2024-2028 dönemi stratejik plan hazırlanması süreci Üst Kurul ve Stratejik Plan Ekibinin oluşturulması ile başlamıştır. Ekip tarafından oluşturulan çalışma takvimi kapsamında ilk aşamada durum analizi çalışmaları yapılmış ve durum analizi aşamasında paydaşlarımızın plan sürecine aktif katılımını sağlamak üzere paydaş anketi, toplantı ve görüşmeler yapılmıştır.

Durum analizinin ardından geleceğe yönelim bölümüne geçilerek okulumuzun amaç, hedef, gösterge ve eylemleri belirlenmiştir.

# **2.BÖLÜM**

## **DURUM ANALİZİ**



## 2. DURUM ANALİZİ

Stratejik planlama sürecinin ilk adımı olan durum analizi, okulumuzun/kurumumuzun “neredeyiz?” sorusuna cevap vermektedir. Okulumuzun/kurumumuzun geleceğe yönelik amaç, hedef ve stratejiler geliştirebilmesi için öncelikle mevcut durumda hangi kaynaklara sahip olduğu ya da hangi yönlerinin eksik olduğu ayrıca, okulumuzun/kurumumuzun kontrolü dışındaki olumlu ya da olumsuz gelişmelerin neler olduğu değerlendirilmiştir. Dolayısıyla bu analiz, okulumuzun/kurumumuzun kendisini ve çevresini daha iyi tanınmasına yardımcı olacak ve stratejik planın sonraki aşamalarından daha sağlıklı sonuçlar elde edilmesini sağlayacaktır.

Durum analizi bölümünde, aşağıdaki hususlarla ilgili analiz ve değerlendirmeler yapılmıştır;

- Kurumsal tarihçe
- Uygulanmakta olan planın değerlendirilmesi
- Mevzuat analizi
- Üst politika belgelerinin analizi
- Faaliyet alanları ile ürün ve hizmetlerin belirlenmesi
- Paydaş analizi
- Kuruluş içi analiz
- Dış çevre analizi (Politik, ekonomik, sosyal, teknolojik, yasal ve çevresel analiz)
- Güçlü ve zayıf yönler ile fırsatlar ve tehditler (GZFT) analizi
- Tespit ve ihtiyaçların belirlenmesi

## 2.1 Kurumsal Tarihçe

Okulumuz 3500 metre kare üzerine 1974 yılında iki katlı ve beş derslik olarak inşa edilmiş olup, 27 Şubat 1975 tarihinde öğretime açılmıştır. 1978 yılında bina ilavesi yapılarak 1978-1979 öğretim yılında on dört derslik ile eğitim öğretime devam edilmiştir.

Okulumuz 1975 yılında beş derslik ve bir salon olarak inşa edilmişken 10 şube ile öğretime başlamıştır. 1978 yılında yapılan ilave binada yedi dersliğin altısı ilkokul, bir tanesi anasınıfı olarak (10 Aralık 1978) öğretime açılmıştır.

Okulumuz 1994/1995 Öğretim yılında İlköğretim statüsüne kavuşmuştur.

2005 yılında İl Özel İdaresince girişle beraber üç katlı ek bina yapılmıştır. İçerisinde sekiz derslik, iki BT sınıfı, bir laboratuvar, bir çok amaçlı salon, bir öğretmenler odası, bir müdür, iki müdür yardımcısı odası ve bir rehberlik odası bulunmaktaydı.

2012-2013 Öğretim yılında 4+4+4 Eğitim Sistemi kapsamında okulumuz binaları ilkokul ve ortaokul olarak ikiye ayrılmıştır. Şubat 2019'da okulumuz için 26 derslikli yeni bir bina yapılmaya başlanıp; bu bina 2020-2021 Eğitim Öğretim yılında hizmete geçmiştir.

Okulumuz ismini; Kıbrıs Barış harekâtı sırasında 21 Temmuz 1974 günü karargâh merkezinde, subayları ile çalışırken bir havan mermisinin isabeti ile şehit düşen, Türk Deniz Piyade Albayı "İbrahim KARAOĞLANOĞLU" nun ölümsüzleştirilmesi için Albay İbrahim Karaoğlanoğlu'nun isminin konmasıyla almıştır.

## 2.2 Uygulanmakta Olan Stratejik Planın Değerlendirilmesi

MEB Strateji Geliştirme Başkanlığının yayınladığı 2010/14 sayılı genelge ile İlçe Milli Eğitim Müdürlüklerinin stratejik plan yapmaları zorunlu hale getirilmiştir. Bu genelge doğrultusunda stratejik planlama ekibi kurulmuş, 2019–2023 yıllarını kapsayan stratejik planını hazırlamış 03 Kasım 2019 tarihinde plan tamamlanarak yayınlanmıştır.

2019-2023 Stratejik Planı Mevcut Durum Analizi Raporu, Stratejik Plan Kitabı ve Performans Programı kitapçığı olmak üzere 3 kitaptan oluşmaktadır. Stratejik Plan Hazırlık Süreci Durum Analizi, Geleceğe Yönelim, Maliyetlendirme, İzleme ve Değerlendirme, olmak üzere 5 bölümden oluşmaktadır.

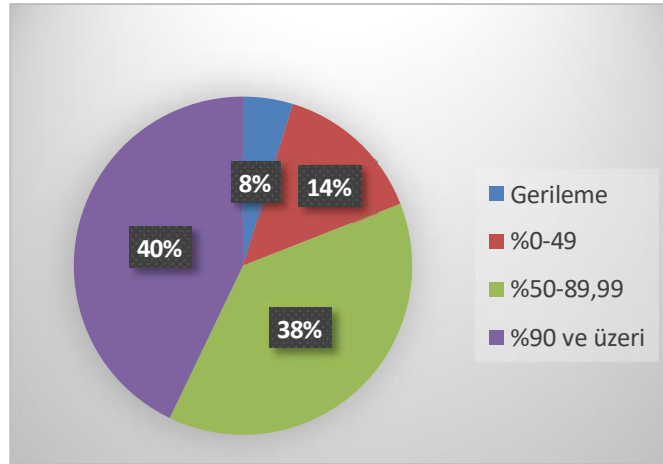
Mevcut planda Durum Analizi, Paydaş Analizi, Yükümlülükler ve Mevzuat Analizi, Kurum İçi ve Dışı Analiz, Üst Politika Belgeleri, GZFT(SWOT)Analizi, kullanılmıştır. 2019-2023 Stratejik Planı Yasal Yükümlükler ve Mevzuat Analizi bölümü 52 sayılı Millî Eğitim Bakanlığının Teşkilat ve Görevleri Hakkında Kanun Hükmünde Kararname esaslarına göre belirlenmiştir. 2019-2023 Stratejik Planı Okulun Tarihçesi, Okulun Mevcut Durumu, Paydaş Analizi, GZFT Analizi, Misyonumuz, Vizyonumuz, Temel Değerlerimiz, Eğitim ve Öğretime Erişim, Eğitim ve Öğretimde Kalitenin Arttırılması, Kurumsal Kapasite, Güvenlik, olmak üzere 11 faaliyet alanında gruplanmıştır.

2019-2023 stratejik planını görevli öğretmenlerimizin katılımıyla yapılan toplantılarda, değerlendirilmiş ve sonuçları paylaşılmıştır. 2019-2023 stratejik planımızla birlikte hesap verilebilirlik anlayışı ile kaynakların etkili, ekonomik ve verimli bir şekilde elde edilmesi ve kullanılması sağlanmış, stratejik yönetim anlayışı kurum kültürü olarak benimsenmiştir. Planlama, çalışmaları izleme, değerlendirme ve denetleme süreçleri önem kazanmıştır.

Değerlendirme raporu, 2019-2023 Dönemi Stratejik Planının 2023 yılı hedeflere ve hedeflere ait performans göstergelerine ulaşma oranları dikkate alınarak hazırlanmıştır. Raporda; stratejik planda belirlenmiş olan amaç ve hedefler, sorumlu birim ve performans göstergeleri bazında değerlendirilmiştir ve her bir performans göstergesi için performans hesaplaması yüzde olarak hesaplanmıştır. Performans göstergelerine ilişkin değerlendirmeler; Her bir performans göstergesinin hedefe etkisi göz önünde bulundurularak hedef bazında performans hesaplaması yapılmıştır.

Hedef Performansının Hesaplanmasında Dikkat Edilen Hususlara Aşağıda Yer Verilmiştir:

- Tablolarda yer alan hedef performansları, performans göstergelerinin gerçekleşme yüzdeleri tek tek hesaplandıktan sonra ilgili göstergenin hedefe olan etkisi bulunarak sonuçların toplanmasıyla elde edilmiştir.
- Bazı göstergelerin performansı yüzde 100'ü aşmıştır. Ancak hedef performansının ölçümünde bu değer 100 olarak dikkate alınmıştır. Böylece diğer göstergelerin hedefe etkisinin doğru hesaplanması sağlanmıştır.
- Bazı göstergelerin performansı negatif bir değer almıştır. Ancak hedef performansının ölçümünde bu değer 0 olarak dikkate alınmıştır. Böylece diğer göstergelerin hedefe etkisinin doğru hesaplanması sağlanmıştır.



Değerlendirmelerimiz sonucunda, hedef göstergelerimize etki eden önemli gelişmeler yaşandığını gözlemledik. Bu gelişmeler, planlarımızın bazı alanlarda başarısızlığa neden olmasına yol açtı. Bu kırılma noktalarını ayrıntılı olarak planımızın değerlendirme analizinde ele alacağız. Özellikle şu anahtar konuları vurgulayabiliriz:

**Pandemi Süreci:** COVID-19 pandemisi, eğitim alanında büyük zorluklar yarattı. Dünya genelinde okulların kapanması veya sınırlı katılımı açık kalması, öğrenciler üzerinde olumsuz etkilere yol açtı.

**Deprem Etkisi:** Kahramanmaraş'ta yaşanan deprem, psikolojik ve sosyal hasara neden oldu ve öğrencilerin eğitimine olumsuz etkiledi.

**Okul Kapanmaları:** COVID-19 pandemisi nedeniyle birçok ülkede okullar geçici olarak kapatılmış veya çevrimiçi eğitime geçilmiştir. Bu, öğrencilerin fiziksel olarak okula katılamamaları anlamına gelir.

**Çevrimiçi Eğitim Uygulamaları:** Pandemi sırasında öğrenciler, öğretmenler ve eğitim kurumları, çevrimiçi eğitim platformlarına daha fazla bağımlı hale gelmiştir.

**Öğrenci Başarısındaki Dalgalanmalar:** Pandemi nedeniyle öğrenci başarısı ve öğrenci notları dünya genelinde dalgalanmıştır. Online eğitim, öğrencilerin motivasyonunu ve öğrenme süreçlerini etkilemiştir.

**Öğrenci Devamsızlığı:** Okulların kapanması veya karışık eğitim modelleri, öğrenci devamsızlığı sorunlarına yol açmıştır. Bazı öğrenciler, çevrimiçi eğitime erişimde sorun yaşamıştır.

Bu faktörler, hedeflerimize ulaşma konusunda karşılaştığımız zorlukların altını çizmektedir. Bu nedenle, yeni plan döneminde bu zorlukların üstesinden gelmeyi ve daha etkili bir eğitim ortamı oluşturmayı hedeflemekteyiz.

Albay İbrahim Karaoğlanoğlu İlkokulu/Anaokulu olarak 2019-2023 Stratejik Planı'nın gerçekleşme durumu değerlendirildiğinde aşağıdaki konularda önemli iyileşmelerin sağlandığı görülmüştür:

#### **İyileşmeler**

- 1-Okul binasında ve fiziki mekanlarda iyileştirilmeler yapılmıştır.
- 2-Okul binasının iç ve dış temizliği sağlanmıştır.
- 3-Okul binasında öğrencilerin güvenlikleri sağlanmıştır.
- 4-Okul binası iş sağlığı ve güvenliği standartlarına uygun hale getirilmiştir.

#### **Sorunlar**

- 1-Velilerin okul idaresine ve öğretmenlere yersiz müdahalelerde bulunmaları.
- 2-Çalışanlara yönelik yapılan suçlamalarda velilere yaptırımların yetersiz olması.
- 3-Okul binasının dışında çöplerin duvar diplerine atılması.
- 4-Sabah okula giriş saatinde yoğun araç trafiğinin yaşanması.

### 2.3 Yasal Yükümlülükler ve Mevzuat Analizi

YASAL YÜKÜMLÜLÜK (GÖREVLER)	DAYANAK (KANUN, YÖNETMELİK, GENELGE, YÖNERGE)
<b>Atama</b>	657 Sayılı Devlet Memurları Kanunu
	Milli Eğitim Bakanlığına Bağlı Okul ve Kurumların Yönetici ve Öğretmenlerinin Norm Kadrolarına İlişkin Yönetmelik
	Milli Eğitim Bakanlığı Eğitim Kurumları Yöneticilerinin Atama ve Yer Değiştirmelerine İlişkin Yönetmelik
	Milli Eğitim Bakanlığı Öğretmenlerinin Atama ve Yer Değiştirme Yönetmeliği
<b>Ödül, Disiplin</b>	Devlet Memurları Kanunu
	6528 Sayılı Milli Eğitim Temel Kanunu İle Bazı Kanun ve Kanun Hükmünde Kararnamelerde Değişiklik Yapılmasına Dair Kanun
	Milli Eğitim Bakanlığı Personeline Başarı, Üstün Başarı ve Ödül Verilmesine Dair Yönerge
	Milli Eğitim Bakanlığı Disiplin Amirleri Yönetmeliği
<b>Okul Yönetimi</b>	1739 Sayılı Milli Eğitim Temel Kanunu
	Milli Eğitim Bakanlığı İlköğretim Kurumları Yönetmeliği
	Milli Eğitim Bakanlığı Okul Aile Birliği Yönetmeliği
	Milli Eğitim Bakanlığı Eğitim Bölgeleri ve Eğitim Kurulları Yönergesi
	MEB Yönetici ve Öğretmenlerin Ders ve Ek Ders Saatlerine İlişkin Karar
	Taşınır Mal Yönetmeliği
<b>Eğitim-Öğretim</b>	Anayasa
	1739 Sayılı Milli Eğitim Temel Kanunu
	222 Sayılı İlköğretim ve Eğitim Kanunu
	6287 Sayılı İlköğretim ve Eğitim Kanunu ile Bazı Kanunlarda Değişiklik Yapılmasına Dair Kanun
	Milli Eğitim Bakanlığı İlköğretim Kurumları Yönetmeliği
	Milli Eğitim Bakanlığı Eğitim Öğretim Çalışmalarının Planlı Yürütülmesine İlişkin Yönerge
	Milli Eğitim Bakanlığı Öğrenci Yetiştirme Kursları Yönergesi
	Milli Eğitim Bakanlığı Ders Kitapları ve Eğitim Araçları Yönetmeliği
	Milli Eğitim Bakanlığı Öğrencilerin Ders Dışı Eğitim ve Öğretim Faaliyetleri Hakkında Yönetmelik
<b>Personel İşleri</b>	Milli Eğitim Bakanlığı Personel İzin Yönergesi
	Devlet Memurları Tedavi ve Cenaze Giderleri Yönetmeliği
	Kamu Kurum ve Kuruluşlarında Çalışan Personelin Kılık Kıyafet Yönetmeliği
	Memurların Hastalık Raporlarını Verecek Hekim ve Sağlık Kurulları Hakkındaki Yönetmelik
	Milli Eğitim Bakanlığı Personeli Görevde Yükseltme ve Unvan Değişikliği Yönetmeliği
	Öğretmenlik Kariyer Basamaklarında Yükseltme Yönetmeliği
<b>Mühür, Yazışma, Arşiv</b>	Resmi Mühür Yönetmeliği
	Resmi Yazışmalarda Uygulanacak Usul ve Esaslar Hakkındaki Yönetmelik
	Milli Eğitim Bakanlığı Evrak Yönergesi
	Milli Eğitim Bakanlığı Arşiv Hizmetleri Yönetmeliği
<b>Rehberlik ve Sosyal Etkinlikler</b>	Milli Eğitim Bakanlığı Rehberlik ve Psikolojik Danışma Hizmetleri Yönet.
	Okul Spor Kulüpleri Yönetmeliği
	Milli Eğitim Bakanlığı İlköğretim ve Ortaöğretim Sosyal Etkinlikler Yönetmeliği
<b>Öğrenci İşleri</b>	Milli Eğitim Bakanlığı İlköğretim Kurumları Yönetmeliği
	Milli Eğitim Bakanlığı Demokrasi Eğitimi ve Okul Meclisleri Yönergesi
	Okul Servis Araçları Hizmet Yönetmeliği
<b>İsim ve Tanıtım</b>	Milli Eğitim Bakanlığı Kurum Tanıtım Yönetmeliği
	Milli Eğitim Bakanlığına Bağlı Kurumlara Ait Açma, Kapatma ve Ad Verme Yönetmeliği
<b>Sivil Savunma</b>	Sabotajlara Karşı Koruma Yönetmeliği
	Binaların Yangından Korunması Hakkındaki Yönetmelik
	Daire ve Müesseseler İçin Sivil Savunma İşleri Kılavuzu

## 2.4 Üst Politika Belgelerinin Analizi

Üst politika belgeleri;

- Millî Eğitim Bakanlığı Stratejik Planı,
- İl Millî Eğitim Müdürlüğü Stratejik Planı,
- İlçe Millî Eğitim Müdürlüğü Stratejik Planı
- Okul/kurumu ilgilendiren ulusal, bölgesel ve sektörel strateji eylem planları

## 2.5 Faaliyet Alanları ile Ürün ve Hizmetlerin

FAALİYET ALANI: EĞİTİM	FAALİYET ALANI: YÖNETİM İŞLERİ
<b>1-Rehberlik Hizmetleri</b> <ul style="list-style-type: none"><li>• Veli</li><li>• Öğrenci</li><li>• Öğretmen</li></ul>	<b>1-Öğrenci İşleri Hizmeti</b> <ul style="list-style-type: none"><li>• Kayıt-nakil işleri</li><li>• Devam-devamsızlık</li><li>• Sınıf geçme işlemleri</li><li>• Öğrenci başarısının değerlendirilmesi</li><li>• Ders programları</li><li>• Öğrencilere yönelik her türlü belgenin düzenlenmesi</li><li>• Öğrenci sağlığı ve güvenliği</li><li>• Öğrenci davranışlarının değerlendirilmesi</li></ul>
<b>2-Sosyal-Kültürel Etkinlikler</b> <ul style="list-style-type: none"><li>• Öğrenci Gezileri</li><li>• Öğretmenler Sosyal Etkinlikleri</li><li>• Bayramlar-Belirli Gün ve Haftalarla İlgili Törenler</li></ul>	<b>2-Öğretmen Özlük İşleri Hizmeti</b> <ul style="list-style-type: none"><li>• Personel Terfi-İzin-Ücret-Maaş İşlemleri</li><li>• Hizmet birleştirme işlemleri</li><li>• Personel işleri</li></ul>
<b>3-Spor Etkinlikleri</b> <ul style="list-style-type: none"><li>• Futbol</li><li>• Atletizm</li><li>• Voleybol</li><li>• Basketbol</li><li>• Cimnastik</li></ul>	<b>3-Büro İşleri hizmeti</b> <ul style="list-style-type: none"><li>• Ayniyat, demirbaş, vb. işlemleri</li><li>• Satın alma işlemleri</li><li>• Muayene ve teslim alma işlemleri</li><li>• Resmi yazışma işlemleri</li><li>• Arşiv hizmetleri</li><li>• Halkla ilişkiler</li><li>• Stratejik planın uygulanması</li><li>• Donanım ve Teknoloji</li><li>• Disiplin ve Sicil İşlemleri</li><li>• Denetim</li><li>• TKYS- TEFBİS işlemleri</li></ul>
FAALİYET ALANI: ÖĞRETİM	FAALİYET ALANI: VELİ EĞİTİMİ
<b>1-Müfredatın işlenmesi</b> <ul style="list-style-type: none"><li>• Derslik sistemi ile her türlü dersin yaparak yaşayarak öğretimi</li><li>• Laboratuvarın etkin kullanımı</li><li>• Kütüphanenin etkin kullanımı</li><li>• Bilgi teknoloji donanımlarının sınıflarda yaygınlaştırılarak etkin kullanımını sağlamak</li><li>• Yetiştirme Kurslarının açılması ve değerlendirilmesi</li></ul>	<ul style="list-style-type: none"><li>• Halk Eğitim Müdürlüğü ile iş birliği yapılarak Eğitici Kurslar Düzenlenmesi</li><li>• Veli rehberlik faaliyetleri (Seminerler)</li><li>• Velilere yönelik sosyal faaliyetler (gezi, el sanatları)</li></ul>
<b>2-Kurslar</b> <ul style="list-style-type: none"><li>• Yetiştirme</li><li>• Hazırlama</li><li>• Etüt</li></ul>	<b>FAALİYET ALANI:</b> <ul style="list-style-type: none"><li>• Kurslara katılımın sağlanması</li><li>• Kurs sürecinin ve sonucunun değerlendirilmesi</li></ul>
<b>3-Proje Çalışmaları</b> <ul style="list-style-type: none"><li>• AB Projeleri</li><li>• Sosyal Projeler</li><li>• Okul özgün proje çalışmaları</li><li>• Mahalli ve ulusal projelere etkin katılım sağlamak</li></ul>	Farklı proje ve etkinliklerle okul ortamının geliştirilmesi

## Ürün-Hizmet Listesi

Öğrenci kayıt, kabul ve devam işleri	Rehberlik
Öğrenci başarısının değerlendirilmesi	Eğitim hizmetleri
Sınıf geçme işleri	Öğretim hizmetleri
Öğrenim belgesi düzenleme işleri	Toplum hizmetleri
Personel işleri	Kulüp çalışmaları
Öğrenci davranışlarının değerlendirilmesi	Sosyal, kültürel ve sportif etkinlikler
Öğrenci sağlığı ve güvenliği	Yaygın eğitim
Okul çevre ilişkileri	

Okulumuzda öğrencilerimizin kayıt, nakil, devam-devamsızlık, not, öğrenim belgesi düzenleme işlemleri e-okul yönetim bilgi sistemi üzerinden yapılmaktadır.

Öğretmenlerimizin özlük, derece-kademe, terfi, hizmet içi eğitim, maaş ve ek ders işlemleri MEBBİS ve KBS sistemleri üzerinden yapılmaktadır. Okulumuzun mali işlemleri ilgili yönetmeliklere uygun olarak yapılmaktadır.

Okulumuzun rehberlik anlayışı sadece öğrenci odaklı değildir. Sınıf öğretmenlerimiz öğrenci ve velilere yönelik seminerler düzenlemekte, çeşitli anket ve envanterler uygulamaktadır. Düzenli olarak veli görüşmeleri yapılmaktadır. Okulumuzda davranış problemi gözlemlenen sınıf ve öğrenciler güdülenerek olumlu davranış kazanmalarını sağlamak amaçlanmaktadır.

## 2.6 Paydaş Analizi

### *Paydaş Analizi Çalışma Süreci*

Albay İbrahim Karaoğlanoğlu İlkokulu/Anaokulu Stratejik Planlama Ekibi olarak planımızın hazırlanması aşamasında katılımcı bir yapı oluşturmak için ilgili tarafların görüşlerinin alınması ve plana dahil edilmesi gerekli görülmüş ve bu amaçla paydaş analizi çalışması yapılmıştır. Ekibimiz tarafından iç ve dış paydaşlar belirlenmiş, bunların önceliklerinin tespiti yapılmıştır.

Paydaş görüş ve beklentileri SWOT (GZFT) Analizi Formu, Çalışan Memnuniyeti Anketi, Öğrenci Memnuniyeti Anketi, Veli Anketi Formu kullanılmaktadır. Aynı zamanda öğretmenler kurulu toplantıları, Zümre toplantıları gibi toplantılarla görüş ve beklentiler tutanakla tespit edilmekte Okulumuz bünyesinde değerlendirilmektedir.

Milli Eğitim Bakanlığı, Kaymakamlık, İlçe Milli Eğitim Müdürlükleri, Okullar, Yöneticiler, Öğretmenler, Özel Öğretim Kurumları, Öğrenciler, Okul aile birlikleri, Memur ve Hizmetli, Belediye, İl Sağlık Müdürlüğü, Meslek odaları, Sendikalar, Vakıflar, Muhtarlıklar, Tarım İlçe Müdürlüğü, Sivil Savunma İl Müdürlüğü, Türk Telekom İlçe Müdürlüğü, Medya...vb.

### *Paydaş Analizi ve Sınıflamasında Kullanılan Kavramlara İlişkin Açıklamalar*

**Paydaş:** Kurumun gerçekleştirdiği faaliyetlerden etkilenen taraflardır. Paydaşlar şu başlıklarda ele alınmaktadır.

**Lider:** Kurumda herhangi bir kademede görev alan çalışanlar içerisinde liderlik özellikleri olan kişilerdir.

**Çalışan :** Kurum çalışanlarıdır.

**Müşteri:** Ürün, hizmet veya süreçten etkilenen veya satın alıp kullanan herkestdir. İki çeşit müşteri vardır. Dış müşteriler; hizmet veren kuruma mensup olmayan, ancak ürün/hizmetten yararlanan veya ondan etkilenenlerdir. İç müşteriler; kurumda çalışanlardır.

**Temel Ortak:** Kurumun faaliyetlerini gerçekleştirmek üzere kendi seçimine bağlı olmaksızın zorunlu olarak

kurulmuş olan ortaklıklardır. (yapısal bağlılık gibi)

**Stratejik Ortak:** Kurumun faaliyetlerini gerçekleştirmek üzere kendi seçimi üzerine kurduğu ortaklıklardır.

**Tedarikçi:** Kurumun faaliyetlerini gerçekleştiren ihtiyaç duyduğu kaynakları temin eden kurum/kuruluşlardır.

**Ürün/Hizmet:** Herhangi bir hizmet/üretim sürecinin çıktısıdır.

**Tablo 2. Paydaş Analizi**

PAYDAŞ ANALİZİ								
PAYDAŞIN ADI	PAYDAŞ TÜRÜ	NEDEN PAYDAŞ	HEDEF KİTLE / YARARLANICI	TEMEL ORTAK	STRATEJİK ORTAK	ÇALIŞAN	TEDARİKÇİ	Önem derecesi
								1. Önemli 2. Önemli
Milli Eğitim Bakanlığı	Dış Paydaş	MEB politika üretir, genel bütçe merkezden gelir, Hesap verilen mercidir.		✓			✓	1
Valilik ve Kaymakamlık	Dış Paydaş	Kurumumuzun üstü konumunda olup, hesap verilecek mercidir.		✓				1
İl ve İlçe Milli Eğitim Müdürlüğü	Dış Paydaş	Müdürlüğüne bağlı okul ve kurumları belli bir plan dâhilinde yönetmek ve denetlemek, inceleme ve soruşturma işlerini yürütmek.	✓	✓				1
Okullar	Dış Paydaş	İlk ve Ortaokullar tedarikçi konumundadır. Ortaöğretimler stratejik ortağımızdır.	✓	✓	✓		✓	1
Yönetici ve Öğretmenler	İç Paydaş	Hizmet veren personeldir.	✓	✓	✓	✓		1
Özel Öğretim Kurumları	Dış Paydaş	Eğitim öğretim hizmetlerinde tamamlayıcı unsurdur.	✓		✓			2
Öğrenciler	İç Paydaş	Hizmetin sunulduğu paydaşlardır. İç ve dış paydaş kabul edilebileceği gibi iç paydaş görülmesi daha uygundur.	✓	✓	✓			1
Okul Aile Birlikleri	İç Paydaş	Okulun eğitim öğretim ortamları ve imkânlarının zenginleştirilmesi için çalışır.		✓	✓	✓	✓	1
Memur ve Hizmetliler	İç Paydaş	Görevli personeldir.		✓	✓	✓		1
Belediye	Dış Paydaş	Çevre düzenlemesi altyapıyı hazırlar.	✓		✓		✓	2
İlçe Toplum Sağlığı Merkezi	Dış Paydaş	Sağlık taramaları yapar ve koruyucu sağlık önlemleri alır.		✓				2
Meslek odaları	Dış Paydaş	Yaygın ve mesleki eğitim hizmetlerini yapar.			✓			2
Sendikalar	Dış Paydaş	Personel örgütlenmesi yapar.			✓	✓		2
Vakıflar	Dış Paydaş	Okul öncesi ve yaygın eğitim çalışmalarında destek sunar.			✓			2
Muhtarlıklar	Dış Paydaş	Halk ile iletişimi gerçekleştirir.	✓		✓		✓	2
Tarım İlçe Müdürlüğü	Dış Paydaş	Yaygın eğitime yönelik çalışmalar yapar.	✓		✓			2
Sivil Savunma İl Müdürlüğü	Dış Paydaş	Sivil savunma hizmetleri yürütür.			✓			2
Türk Telekom İl Müdürlüğü	Dış Paydaş	Haberleşme ve iletişim eksikliklerini giderir.			✓		✓	2
Medya	Dış Paydaş	Yazılı, sözlü ve görsel yayın yapar.	✓		✓			2



**Tablo 3. Paydaş Listesi**

PAYDAŞ LİSTESİ								
Paydaşlar	Kurum İçi-Dışı		Paydaş Türü					
	İç Paydaş	Dış Paydaş	Lider	Çalışanlar	Hedef Kitle	Temel Ortak	Stratejik Ortak	Tedarikçi
Yöneticilerimiz	✓		✓	✓				
Öğretmen	✓		✓	✓				
Öğrenci	✓				✓			
Veli	✓				✓		o	o
Okul Aile Birliği	✓				✓	✓	✓	
Memur ve Hizmetliler	✓			✓				
Resmi Okullarımız / Kurumlarımız		✓				✓		
Özel- Okullarımız / Kurumlarımız		✓				✓		
Kocaeli Valiliği		✓				✓		
Büyükşehir Belediye Başkanlığı		✓					✓	
Bölge İdare Mahkemesi Başkanlığı		✓					✓	
İl Emniyet Müdürlüğü		✓					o	
İlçe Emniyet Müdürlüğü		✓					o	
Semt Karakolu		✓				✓	✓	
İzmit Kaymakamlığı		✓				✓	✓	
İlçe Milli Eğitim Müdürlüğü		✓				✓		
Belediye Başkanlığı		✓					✓	✓
Mal Müdürlüğü		✓					✓	
Üniversiteler		✓			o		✓	o
Aile Politikalar Müdürlüğü		✓			o		✓	o
Ulusal Ajans		✓					✓	✓
Medya		✓					o	
Eğitim Sendikaları		✓					o	
İl Sağlık Müdürlüğü		✓					o	o
İlçe Toplum Sağlığı Merkezi		✓					✓	
Tarım İl Müdürlüğü		✓					o	o
İl Kültür ve Turizm Müdürlüğü		✓					✓	
Çevre ve Orman İl Müdürlüğü		✓					o	
Sivil Toplum Kuruluşları (Vakıf -Dernek)		✓					o	o
Kantin İşleticileri		✓					✓	✓
Servis İşleticileri		✓					✓	✓
Özel Sektör		✓			o		o	o
<b>O:</b> Bazı Paydaşlar, bir kısmı ile ilişki vardır.								
<b>V:</b> Paydaşların tamamı								

Önceliklendirilen paydaşlar bu aşamada kapsamlı olarak değerlendirilir. Paydaşlar değerlendirilirken cevap aranabilecek sorular şunlardır:

\*Paydaş, Okulun hangi faaliyeti/hizmeti ile ilgilidir?

\*Paydaşın Okulun beklentileri nelerdir?

\*Paydaş, Okulun faaliyetlerini/hizmetlerini ne şekilde etkilemektedir? (olumlu-olumsuz)

\*Paydaşın Okulun etkileme gücü nedir?

\*Paydaş, Okulun faaliyetlerinden/hizmetlerinden ne şekilde etkilenmektedir? (olumlu-olumsuz)

Paydaş analizi kapsamında, Okulun sunduğu ürün/hizmetlerle bunlardan yararlananlar ilişkilendirilir. Böylece, hangi ürün/hizmetlerden kimlerin yararlandığı açık bir biçimde ortaya konulur. Ürün/Hizmet Tablosu, yararlanıcıların ilgili olduğu ürün/hizmetleri bir arada görebilmek ve her bir ürün/hizmetin hangi yararlanıcıları ilgilendirdiğini görselleştirebilmek için faydalı bir araçtır.

**Tablo 4. Yararlanıcı Ürün Tablosu**

Ürün/Hizmet	Yararlanıcı/Müşteri	Personel işleri	Rehberlik ve Yönlendirme	Öğrenci başarısının değerlendirilmesi	Öğrenci kayıt, kabul ve devam işleri	Öğrencilere Ücretsiz Ders Kitabı Dağıtımı	Sınav işleri	Sınıf geçme işleri	Öğrenim belgesi	Sportif Faaliyetler	Sosyal ve Kültürel Faaliyetler	Öğrenci davranışlarının değerlendirilmesi	Öğrenci sağlığı ve güvenliği	Mezunlar (Öğrenci)	Öğrenci Servisleri	Eğitim-Öğretimi ve Yönetimi Geliştirme Çalışmaları	Fiziki Nitelik Geliştirme Çalışmaları	Staj işleri	Okul çevre ilişkileri
Milli Eğitim Bakanlığı		✓	✓	✓	✓	✓	✓									✓	✓	✓	
Kocaeli Valiliği		✓														✓	✓		✓
İl Milli Eğitim Müdürlüğü		✓	✓		✓	✓	✓			✓	✓		✓			✓	✓	✓	
İzmit Kaymakamlığı		✓				✓					✓					✓	✓		
İzmit İlçe Milli Eğitim Müdürlüğü		✓	✓	✓	✓	✓	✓	✓	✓	✓	✓	✓	✓	✓	✓	✓	✓	✓	✓
Okullar /Kurumlar			✓							✓	✓					✓	✓	✓	✓
Özel Öğretim Kurumları			✓	✓			✓			✓	✓								
Yöneticilerimiz		✓	✓	✓	✓	✓	✓	✓	✓	✓	✓	✓	✓	✓	✓	✓	✓		✓
Öğretmenler		✓	✓	✓		✓	✓	✓		✓	✓	✓	✓	✓	✓	✓			✓
Öğrenciler			✓			✓	✓			✓	✓		✓	✓	✓				✓
Okul Aile Birlikleri																		✓	✓
Memur ve Hizmetli		✓																✓	✓
Belediye										✓	✓							✓	✓
İlçe Sağlık Müdürlüğü													✓						
Eğitim Sendikaları		✓														✓			✓
Muhtarlıklar																		✓	✓
Tarım İlçe Müdürlüğü													✓						✓
Medya			✓													✓	✓		✓

**Tablo 5. Paydaş Önem Matrisi**

PAYDAŞ ÖNEM ETKİ MATRİSİ				
PAYDAŞIN ADI	Önem		Etki	
	Önemli	Önemsiz	Güçlü	Zayıf
Milli Eğitim Bakanlığı	✓		Birlikte çalış	
Kaymakamlık	✓		Birlikte çalış	
İlçe Milli Eğitim Müdürlükleri	✓		Birlikte çalış	
Okullar		✓		İzle
Yöneticiler	✓		Çalışmalara dâhil et	
Öğretmenler	✓		Çalışmalara dâhil et	
Öğrenciler	✓		Çalışmalara dâhil et	
Özel Öğretim Kurumları		✓		İzle
Okul Aile Birlikleri	✓		Çalışmalara dâhil et	
Memur ve Hizmetliler	✓		Çalışmalara dâhil et	
Belediye		✓	Bilgilendir	
İlçe Sağlık Müdürlüğü		✓		İzle
Sendikalar		✓		İzle
Muhtarlıklar		✓		İzle
Tarım İlçe Müdürlüğü		✓		İzle

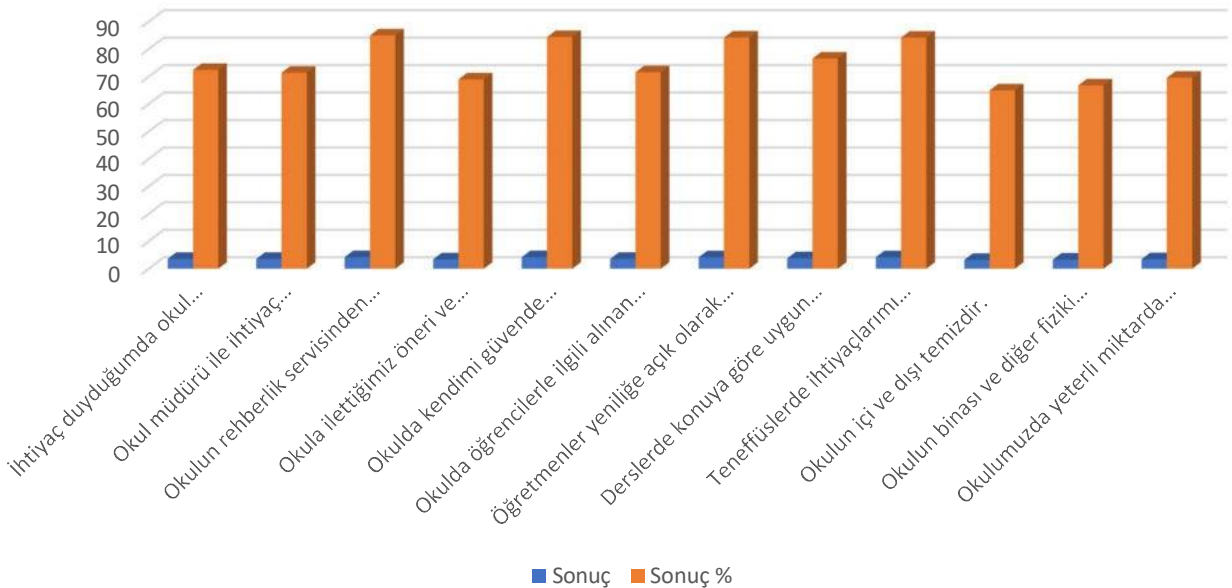
## PAYDAŞ STRATEJİSİ

	GÜÇLÜ	ZAYIF
ÖNEMLİ	<b>Bilgilendir - Birlikte Çalış</b> <ul style="list-style-type: none"><li>▪ Öğrenciler</li><li>▪ Öğretmenler</li><li>▪ Okul Aile Birliği</li><li>▪ İlçe Milli Eğitim Müdürlüğü</li><li>▪ Kaymakamlık</li><li>▪ Okullar</li><li>▪ Memur ve Hizmetliler</li></ul>	<b>Kapasiteyi geliştir, çıkarlarını gözet</b> <ul style="list-style-type: none"><li>▪ Ulusal Ajans</li><li>▪ Milli Eğitim Bakanlığı</li><li>▪ Belediye</li><li>▪ Sendikalar</li></ul>
ÖNEMSİZ	<b>Etkilerini gider, kendini savun</b> <ul style="list-style-type: none"><li>▪ İlçe Mal Müdürlüğü</li><li>▪ Özel Eğitim Kurumları,</li><li>▪ İlçe Sağlık Müdürlüğü</li><li>▪ Meslek Odaları</li></ul>	<b>İzle veya gözet</b> <ul style="list-style-type: none"><li>▪ Muhtarlıklar</li><li>▪ Tarım İlçe Müdürlüğü</li></ul>

## MEMNUNİYET ANKETİ

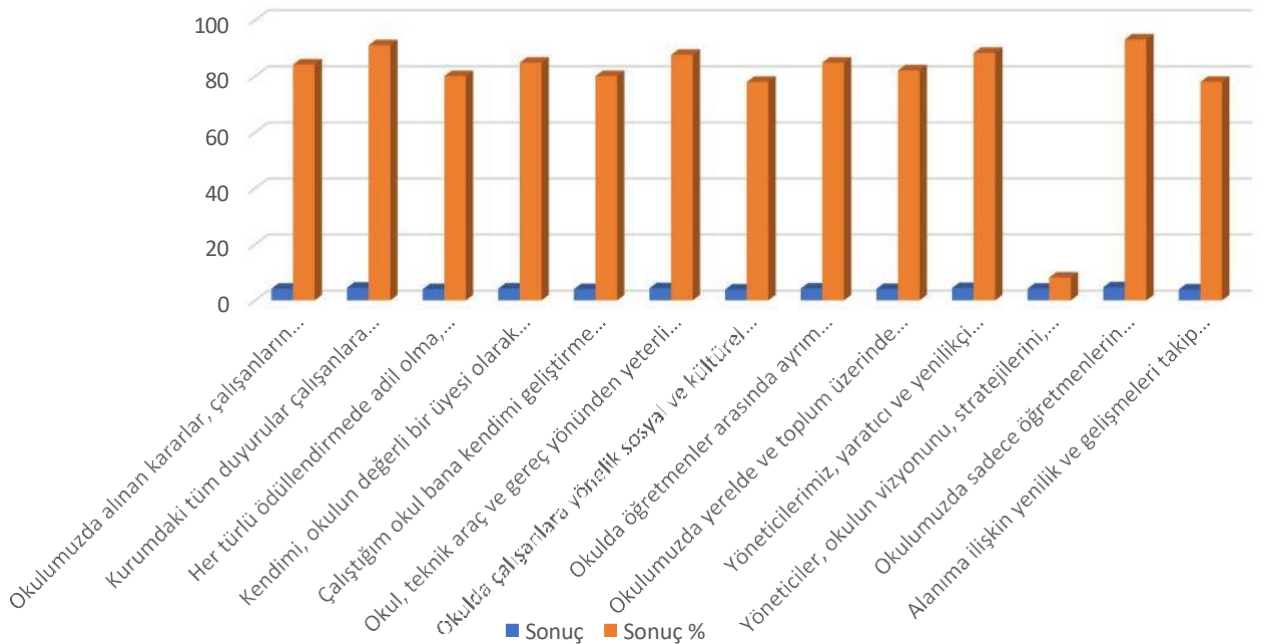
ALBAY İBRAHİM KARAOĞLANOĞLU İLKOKULU/ANAOKULU		STRATEJİK PLANI (2024-2028)	
“İÇ PAYDAŞ ÖĞRENCİ GÖRÜŞ VE DEĞERLENDİRMELERİ” ANKET FORMU			
ÖĞRENCİ MEMNUNİYET ANKETİ		MEMNUNİYET ANKET SONUCU	
SIRA NO	GÖSTERGELER	SONUÇ	SONUÇ %
1	İhtiyaç duyduğumda okul çalışanlarıyla rahatlıkla görüşebiliyorum.	3.62	72.40
2	Okul müdürü ile ihtiyaç duyduğumda rahatlıkla konuşabiliyorum.	3.57	71.40
3	Okulun rehberlik servisinden yeterince yararlanabiliyorum.	4.25	85.00
4	Okula ilettiğimiz öneri ve isteklerimiz dikkate alınır.	3.45	69.00
5	Okulda kendimi güvende hissediyorum.	4.22	84.40
6	Okulda öğrencilerle ilgili alınan kararlarda bizlerin görüşleri alınır.	3.58	71.60
7	Öğretmenler yeniliğe açık olarak derslerin işlenişinde çeşitli yöntemler kullanmaktadır.	4.21	84.24
8	Derslerde konuya göre uygun araç gereçler kullanılmaktadır.	3.83	76.60
9	Teneffüslerde ihtiyaçlarımı giderebiliyorum.	4.21	84.20
10	Okulun içi ve dışı temizdir.	3.25	65.00
11	Okulun binası ve diğer fiziki mekanlar yeterlidir.	3.34	66.80
13	Okulumuzda yeterli miktarda sanatsal ve kültürel faaliyetler düzenlenmektedir.	3.48	69.60
<b>GENEL DEĞERLENDİRME</b>		<b>3.46</b>	<b>69.25</b>

### İç Paydaş Öğrenci Görüş ve Değerlendirmeleri Anket Formu Sonuç Çizelgesi

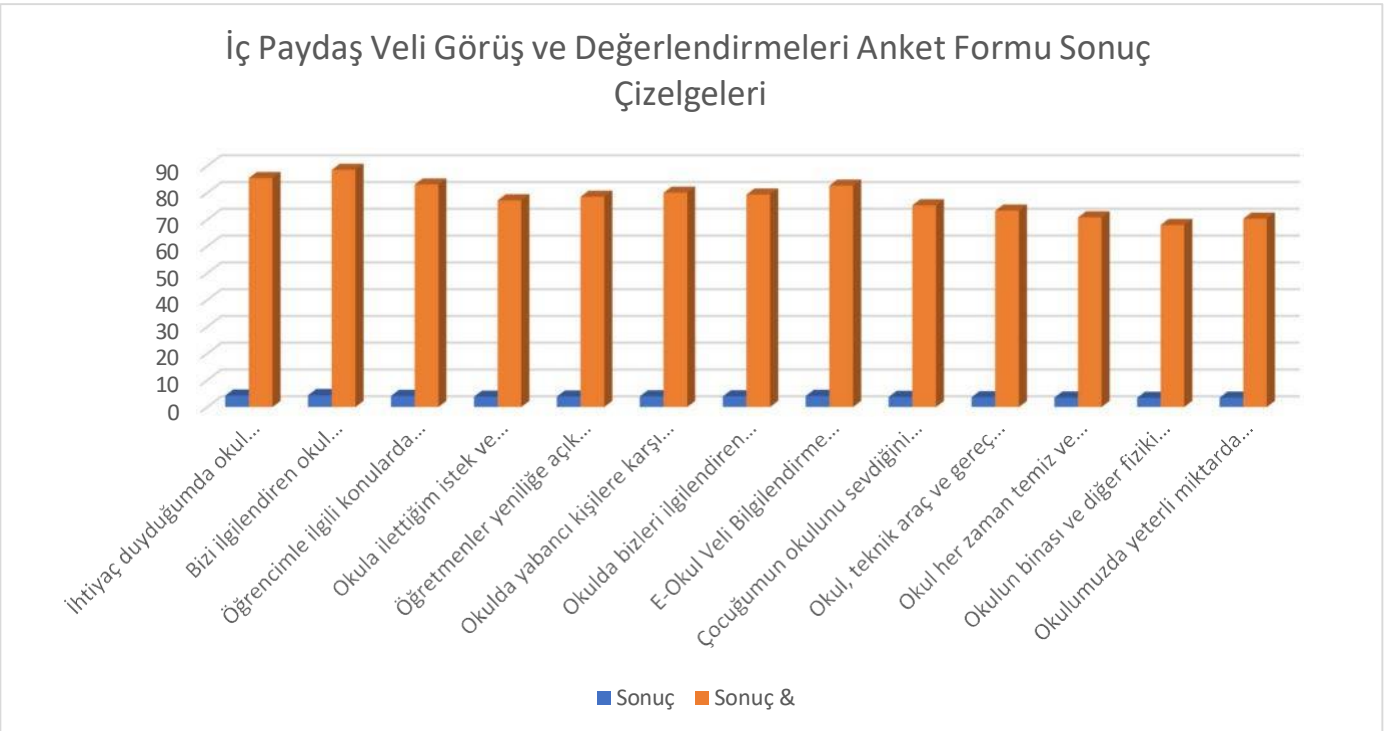


ALBAY İBRAHİM KARAOĞLANOĞLU İLKOKULU/ANAOKULU		STRATEJİK PLANI (2024-2028)	
“İÇ PAYDAŞ ÖĞRETMEN GÖRÜŞ VE DEĞERLENDİRMELERİ” ANKET FORMU		ANKET SONUCU	
SIRA NO	GÖSTERGELER	SONUÇ	SONUÇ %
1	Okulumuzda alınan kararlar, çalışanların katılımıyla alınır.	4.21	84.14
2	Kurumdaki tüm duyurular çalışanlara zamanında iletilir.	4.55	91.03
3	Her türlü ödüllendirmede adil olma, tarafsızlık ve objektiflik esastır.	4.00	80.00
4	Kendimi, okulun değerli bir üyesi olarak görürüm.	4.24	84.83
5	Çalıştığım okul bana kendimi geliştirme imkânı tanımaktadır.	4.00	80.00
6	Okul, teknik araç ve gereç yönünden yeterli donanıma sahiptir.	4.38	87.59
7	Okulda çalışanlara yönelik sosyal ve kültürel faaliyetler düzenlenir.	3.90	77.93
8	Okulda öğretmenler arasında ayrım yapılmamaktadır.	4.24	84.83
9	Okulumuzda yerelde ve toplum üzerinde olumlu etki bırakacak çalışmalar yapmaktadır.	4.10	82.07
10	Yöneticilerimiz, yaratıcı ve yenilikçi düşüncelerin üretilmesini teşvik etmektedir.	4.41	88.28
11	Yöneticiler, okulun vizyonunu, stratejilerini, iyileştirmeye açık alanlarını vs. çalışanlarla paylaşır.	4.21	84.14
12	Okulumuzda sadece öğretmenlerin kullanımına tahsis edilmiş yerler yeterlidir.	4.66	93.10
13	Alanıma ilişkin yenilik ve gelişmeleri takip eder ve kendimi güncellirim.	3.90	77.93
<b>GENEL DEĞERLENDİRME</b>		<b>4.21</b>	<b>84.30</b>

### İç Paydaş Öğretmen Görüş ve Değerlendirmeleri Anket Formu Sonuç Çizelgesi



ALBAY İBRAHİM KARAOĞLANOĞLU İLKOKULU/ANAOKULU		STRATEJİK PLANI (2024-2028)	
“İÇ PAYDAŞ VELİ GÖRÜŞ VE DEĞERLENDİRMELERİ” ANKET FORMU			
VELİ MEMNUNİYET ANKETİ		MEMNUNİYET ANKET SONUCU	
SIRA NO	GÖSTERGELER	SONUÇ	SONUÇ %
1	İhtiyaç duyduğumda okul çalışanlarıyla rahatlıkla görüşebiliyorum.	4.28	85.50
2	Bizi ilgilendiren okul duyurularını zamanında öğreniyorum.	4.43	88.57
3	Öğrencimle ilgili konularda okulda rehberlik hizmeti alabiliyorum.	4.15	83.08
4	Okula ilettiğim istek ve şikayetlerim dikkate alınıyor.	3.86	77.17
5	Öğretmenler yeniliğe açık olarak derslerin işlenişinde çeşitli yöntemler kullanmaktadır.	3.93	78.50
6	Okulda yabancı kişilere karşı güvenlik önlemleri alınmaktadır.	4.00	80.00
7	Okulda bizleri ilgilendiren kararlarda görüşlerimiz dikkate alınır.	3.97	79.33
8	E-Okul Veli Bilgilendirme Sistemi ile okulun internet sayfasını düzenli olarak takip ediyorum.	4.13	82.67
9	Çocuğumun okulunu sevdiğini ve öğretmenleriyle iyi anlaştığını düşünüyorum.	3.77	75.33
10	Okul, teknik araç ve gereç yönünden yeterli donanımına sahiptir.	3.67	73.33
11	Okul her zaman temiz ve bakımlıdır.	3.54	70.80
12	Okulun binası ve diğer fiziki mekanlar yeterlidir.	3.43	68.00
13	Okulumuzda yeterli miktarda sanatsal ve kültürel faaliyetler düzenlenmektedir.	3.52	70.33
<b>GENEL DEĞERLENDİRME</b>		<b>3.90</b>	<b>77.89</b>



## 2.7 Okul/Kurum İçi Analiz

Kuruluş içi analiz; insan kaynaklarının yetkinlik düzeyi, kurum kültürü, teknoloji ve bilişim altyapısı, fiziki ve mali kaynaklara ilişkin analizlerin yapılarak okul/kurumun mevcut kapasitesinin değerlendirilmesidir. Ayrıca, bu bölümde okul/kurumun teşkilat şemasına da yer verilir.

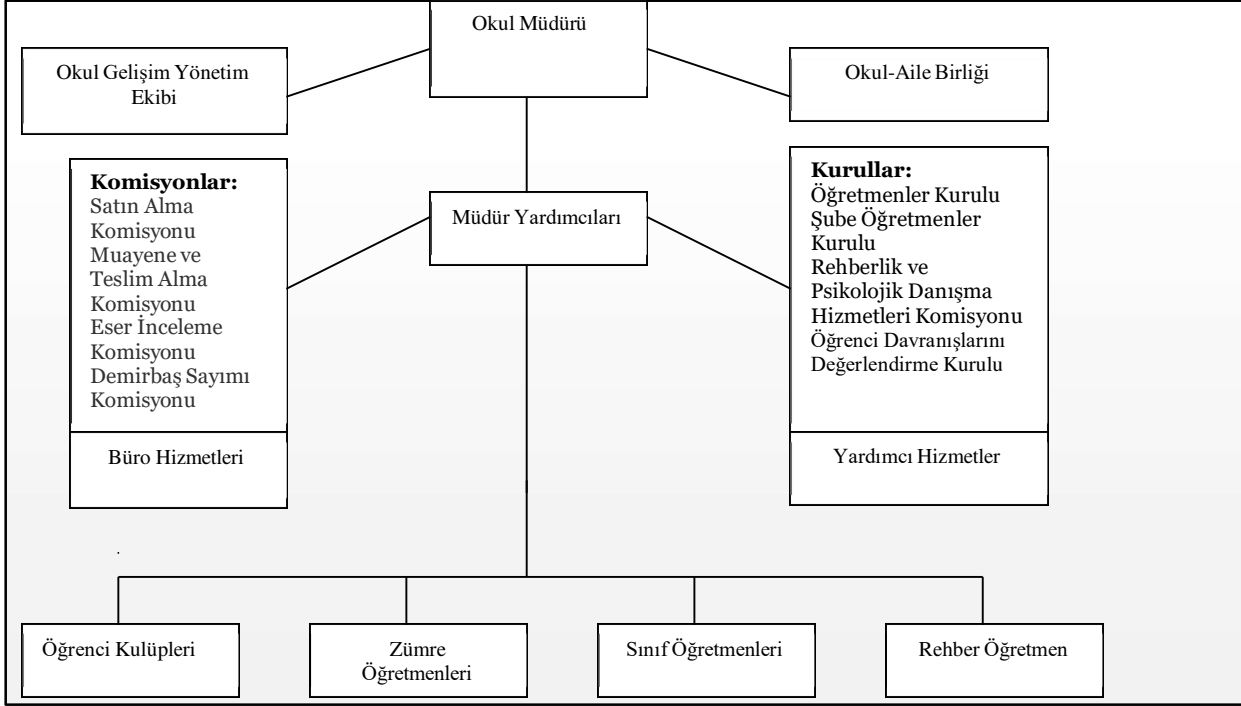
Etkili bir okul/kurum içi analiz süreci; okul/kurumun kaynaklarını, varlıklarını, özelliklerini, yeterliliklerini, yeteneklerini, fırsat alanlarını ve başarısızlıklarını belirlemek için okul/kurumun içinde etkileşime giren tüm bileşenlerinin değerlendirildiği bir süreçtir. Okul/kurum içi analiz sürecinde yararlanılabilecek farklı araçlar vardır. Her bir aracın analiz sürecinin bir dişlisi olarak sunacağı katkı değerlidir. Örneğin, insan kaynakları verileri eğitim planlaması ya da iş değerlendirmeleri gibi alanlarda yapılacak analizlere katkı sağlayacaktır. Ne kadar fazla araçtan faydalanılırsa okul/kurumun durumuna dair o kadar net bir tablo çizilmiş olacaktır. Okul/kurumların okul/kurum içi analiz sürecinde kullanabilecekleri araçlar, içerikleri ve nasıl erişim sağlayabileceklerine dair bilgiler Tablo 4'te verilmiştir.

**Tablo 6. Kurum İçi Analiz**

<b>Okul/Kurum İçi</b>	<b>Analiz İçerik Tablosu</b>
<b>Öğrenci sayıları</b>	Sınıf kademeleri, meslek alan dalları, kaynaştırma öğrencileri, yabancı uyruklu öğrenciler gibi demografik özelliklere dair detaylı sınıflandırmaları kapsmalıdır. e-Okul kayıtları kullanılarak hazırlanabilir.
<b>Akademik başarı verileri</b>	e-Okul kayıtları kullanılarak erişim sağlanabilir.
<b>Sosyal-kültürel-bilimsel ve sportif başarı verileri</b>	Belirtilen alanlarda yarışma ödülleri ya da lisansları olan öğrencilere dair sayısal verileri kapsmalıdır.
<b>Öğrenme stilleri envanteri</b>	Okul rehberlik servisi tarafından uygulanmaktadır. Devam-devamsızlık verileri e-Okul kayıtları kullanılarak erişim sağlanabilir.
<b>Devam-devamsızlık verileri</b>	e-Okul kayıtları kullanılarak erişim sağlanabilir. Aynı zamanda okul rehberlik servisi tarafından devamsızlık nedenleri anketi uygulanarak detaylı bir analiz gerçekleştirilmesi önerilmektedir.
<b>Okul disiplini etkileyen faktörler anketi</b>	Okul rehberlik servisi tarafından uygulanmaktadır.
<b>İnsan kaynakları verileri</b>	İdareci, öğretmen ve destek personeline dair sayısal veriler, lisans ya da yüksek lisans programlarından mezuniyet durumlarını da kapsmalıdır.
<b>Öğretmenlerin hizmet içi eğitime katılma oranları</b>	MEBBİS verileri kullanılarak erişim sağlanabilir.
<b>Öğrenme ortamı verileri</b>	Okulun fiziki yapısına (ana ve ek binalar, kapalı spor salonu vb.) ve öğrenme ortamlarına (sınıf sayısı, laboratuvar ve kütüphane vb.) dair verileri içermelidir.
<b>Okul/kurum ortamını değerlendirme anketi</b>	Okul rehberlik servisi tarafından uygulanmaktadır.

## 2.7.1 Teşkilat Yapısı

Tablo 7. Teşkilat Şeması



Tablo 8. Okulda Oluşturulan Birimler

Görevler	Görevle İlgili Bölüm, Birim, Kurul/Komisyon	Görevle İlgili Paydaşlar	Hedef Kitle
Okul ve aile iş birliğini sağlamak, okula maddi kaynak oluşturmak	Okul Aile Birliği	Okul yönetimi, öğretmen ve diğer çalışanlar	Öğrenci
Eğitim-öğretimin planlanması ve yönetim ile ilgili en üst karar alma organı	Öğretmenler Kurulu	Okul Yönetimi, Öğretmenler	Öğrenci
Satın alma ile ilgili işlemler	Satın Alma Komisyonu	Okul Yönetimi	-
Öğrenci sosyal ve kişilik hizmetlerinin planlanması ve geliştirilmesi	Psikolojik Danışma ve Rehberlik Hizmetleri Yürütme Komisyonu	Rehberlik Servisi, Sınıf Rehber Öğretmenleri, Okul Yönetimi	Öğrenci
Öğrenci davranışlarının değerlendirilmesinin yapılması, gerekli yaptırım ve ödüllendirme işlemlerinin yapılması.	Öğrenci Davranışları Değerlendirme Kurulu	Okul Yönetimi, Rehberlik Servisi, Sınıf Rehber Öğretmenleri	Öğrenci
Sosyal etkinliklerin planlanması ve uygulanması	Sosyal Etkinlikler Kurulu	Okul Yönetimi, Okul Aile Birliği	Öğrenci
Paylaşımçı ve iş birliğine dayalı yönetim anlayışıyla eğitim-öğretimin niteliğini ve öğrenci başarısını artırmak, okulun fizikî ve insan kaynaklarını geliştirmek, öğrenci merkezli eğitim yapmak, eğitimde planlı ve sürekli gelişim sağlamak	Okul Gelişim Yönetim Ekibi	Okul Yönetimi, Öğretmenler, Veliler	Öğrenci



## 2.7.2. İnsan Kaynakları

Okulumuzun insan kaynakları yönetime ilişkin temel politika ve stratejileri Milli Eğitim Bakanlığının politika ve stratejisine uyumlu olarak “çalışanların yönetimi süreci” kapsamında yürütülmektedir. İnsan kaynaklarına ilişkin politika ve stratejiler okulumuzun kilit süreçleri ile uyum içerisindedir. Okulumuzun kilit süreçleri Okul Gelişim Yönetim Ekibinde “eğitim-öğretim süreci”, okul-veli ve öğrenci işbirliği süreci” olarak belirlenmiştir.

Okulumuzda işe alma, işten çıkarma ve ücretlendirme ile ilgili konular Milli Eğitim Bakanlığı kanun ve yönetmeliklerine uygun olarak yapılmaktadır. Bunun dışında destek personel alımı, mesleki yetkinlikleri ve yapılan işin niteliğine uygunluğu dikkate alınarak, belirtilen yasa ve yönetmelikleri kapsayan şartlarda okul idaresi ve Okul Aile Birliği tarafından yapılmaktadır.

Kanun ve yönetmeliklerde belirtilen ders saati sayısına ve norm kadro esasına göre insan kaynakları planlaması yapılmaktadır.

Çalışanın işten ayrılması (emekli olma, yer değiştirme) durumunda, yerine atama Milli Eğitim Bakanlığı prosedürleri doğrultusunda yapılmaktadır. Çalışanların kısa süreli (rapor, izin vb.) ayrılmaları durumunda ise dersin boş geçmemesi için gerekli planlama yapılmaktadır. Yönetici veya dersi boş olan öğretmenler derslere girmektedir.

İnsan kaynaklarına ilişkin politika ve stratejiler belirlenirken çalışanlar bu sürece dâhil edilmekte ve bu stratejiler her yıl Okul Gelişim Yönetim Ekibi tarafından güncellenmektedir.

Kaliteli ve çağdaş eğitim politikamızın amacı evrensel düşüncelere sahip, yaratıcı, demokratik, insan haklarına saygılı, yeniliklere açık, katılımcı ve çağdaş bireyler yetiştirmektir.

Okul yöneticilerimiz, çalışanların ekip halinde çalışmalarının etkili halde gerçekleşmesini, özverili, uyumlu ekipler oluşturarak, onlara her konuda yardımcı ve önder olarak, okulun imkânlarını sunarak, çalışanları yüreklendirip zamanında ödüllendirerek sağlamaktadırlar.

Okulumuz çalışanlarının grup dayanışmasını sağlamak için yılda bir kez piknik, en az bir kere çalışanların katılımıyla yemekler düzenlenmektedir.

Okulumuzda eğitim-öğretim kalitesi yüksek, kendi alanlarında yetkin öğretmen kadrosu bulunmaktadır. Çalışanlar Milli Eğitim Bakanlığı mevzuatındaki değişikliklere göre bilgilendirilmekte, öğretmenlere yapılan anketlerde ihtiyaç duyulan konularla ilgili programlar Milli Eğitim Müdürlüğü ile işbirliğine gidilip hizmet içi eğitim planları yapılmaktadır. Misyon ve vizyonumuzdaki değerlere ulaşmak için çağdaş eğitim anlayışı ve çağdaş eğitim kalitesinde eğitim yapabilmek amacıyla çalışanlara kurumumuz örgüt kültürüne uygun, hizmet içi eğitimleri verilmektedir. Öğretmenlerimizin bireysel düzeyde ilgi ve yetenekleri doğrultusunda ders dışı etkinlikler, sosyal kulüpler, ders dağıtım çizelgeleri planlanmaktadır. Ekip düzeyinde ise örgüt kültürünü yansıtmak, bireysel farklılıklara önem vermek ve takım ruhuna sahip olmak ilkelerimizle hareket eden, birbirleri ile işbirliğine açık öğretmenlerimiz tarafından öğrenme olanakları oluşturulmakta ve katılıma özendirilmektedir. Öğrenme faaliyetlerine ilişkin bilgiler çeşitli ortamlardan elde edilmektedir. Çalışanların kendilerini geliştirmeleri amacıyla öğrenme faaliyetleri desteklenmekte ve seminer, toplantı, eğitim vb. katılmaları sağlanmaktadır.

### ÇALIŞANLARIN GÖREV DAĞILIMI

#### Okul Müdürü;

1. Kanun, tüzük, yönetmelik, yönerge, program ve emirlere uygun olarak görevlerini yürütmeye,
2. Okulu düzene koyar, Denetler.
3. Okulun amaçlarına uygun olarak yönetilmesinden, değerlendirilmesinden ve geliştirmesinden sorumludur.
4. Okul müdürü, görev tanımında belirtilen diğer görevleri de yapar.

#### Müdür Yardımcıları

1. Okulun her türlü eğitim-öğretim, yönetim, öğrenci, personel, tahakkuk, ayniyat, yazışma, sosyal etkinlikler, yatılılık, bursluluk, güvenlik, beslenme, bakım, nöbet, koruma, temizlik, düzen, halkla ilişkiler gibi işleriyle ilgili olarak okul müdürü tarafından verilen görevleri yapar.
2. Müdür yardımcıları, görev tanımında belirtilen diğer görevleri de yapar.

### Öğretmen

1. İlköğretim okullarında dersler sınıf veya branş öğretmenleri tarafından okutulur.
2. Öğretmenler, kendilerine verilen sınıfın veya şubenin derslerini, programda belirtilen esaslara göre plânlamak, okutmak, bunlarla ilgili uygulama ve deneyleri yapmak, ders dışında okulun eğitim-öğretim ve yönetim işlerine etkin bir biçimde katılmak ve bu konularda kanun, yönetmelik ve emirlerde belirtilen görevleri yerine getirmekle yükümlüdürler.
3. Sınıf öğretmenleri, okuttukları sınıfı bir üst sınıfta da okuturlar.
4. Derslerini branş öğretmeni okutan sınıf öğretmeni, bu ders saatlerinde yönetimce verilen eğitim-öğretim görevlerini yapar.
5. Okulun bina ve tesisleri ile öğrenci mevcudu, yatılı-gündüzlü, normal veya ikili öğretim gibi durumları göz önünde bulundurularak okul müdürlüğünce düzenlenen nöbet çizelgesine göre öğretmenlerin, normal öğretim yapan okullarda gün süresince, ikili öğretimi yapan okullarda ise kendi devresinde nöbet tutmaları sağlanır.
6. Yönetici ve öğretmenler; Resmî Gazete, Tebliğler Dergisi, genelge ve duyurulardan elektronik ortamda yayımlananları Bakanlığın web sayfasından takip eder.
7. Elektronik ortamda yayımlanmayanları ise okur, ilgili yeri imzalar ve uygularlar.
8. Öğretmenler dersleri ile ilgili araç-gereç, laboratuvar ve işliklerdeki eşyayı, okul kütüphanesindeki kitapları korur ve iyi kullanılmasını sağlarlar.

### Yardımcı Hizmetler Personeli

1. Yardımcı hizmetler sınıfı personeli, okul yönetimince yapılacak plânlama ve iş bölümüne göre her türlü yazı ve dosyayı dağıtmak ve toplamak,
2. Başvuru sahiplerini karşılamak ve yol göstermek,
3. Hizmet yerlerini temizlemek, aydınlatmak ve ısıtma yerlerinde çalışmak,
4. Okula getirilen ve çıkarılan her türlü araç-gereç ve malzeme ile eşyayı taşıma ve yerleştirme işlerini yapmakla yükümlüdürler.

### İdari Personelin Hizmet Süresine İlişkin Bilgiler

Hizmet Süreleri	2024 Yılı İtibarıyla	
	Kişi Sayısı	%
1-4 Yıl	1	100
5-6 Yıl	0	0
7-10 Yıl	2	100
10 Yıl Üzeri	1	100

### Okul/Kurumda Oluşan Yönetici Sirkülasyonu Oranı

	Yıl İçerisinde Okul/Kurumdan Ayrılan Yönetici Sayısı			Yıl İçerisinde Okul/Kurumda Göreve Başlayan Yönetici Sayısı		
	2021	2022	2023	2021	2022	2023
TOPLAM	1	0	0	2	0	1

### İdari Personelin Katıldığı Hizmetçi Programları

Konulara göre katılım sağlanan hizmetçi eğitim sayısı							
Görevi	Yıllar	Yönetimle ilgili		Kişisel Gelişim		Mesleki Gelişim	
		Kadın	Erkek	Kadın	Erkek	Kadın	Erkek
Okul Müdürü	2020 yılına kadar		3		3		7
	2021 yılı	1		2		3	
	2022 yılı	2		3		5	
	2023 yılı	2		4		6	
Müdür Yardımcıları	2020 yılına kadar		4		6		8
	2021 yılı	2	2	3	3	3	4
	2022 yılı	2	2	6	5	4	5
	2023 yılı	4	2	8	5	9	6

## Öğretmenlerin Hizmet Süreleri (Yıl İtibarıyla)

Hizmet Süreleri	Kadın	Erkek	Toplam
1-3 Yıl	6	2	8
4-6 Yıl	7	0	7
7-10 Yıl	4	0	4
11-15 Yıl	4	1	5
16-20 Yıl	0	2	2
20 Yıl ve Üzeri	4	1	5

## Kurumda Gerçekleşen Öğretmen Sirkülasyonu

	Yıl İçerisinde Kurumdan Ayrılan Öğretmen Sayısı			Yıl İçerisinde Kurumda Göreve Başlayan Öğretmen Sayısı		
	2021	2022	2023	2021	2022	2023
TOPLAM	1	1	4	2	1	5

## Öğretmenlerin Katıldığı Hizmet İçi Eğitim Programları

Konulara göre katılım sağlanan hizmetçi eğitim sayısı						
Görevi	Yönetimle ilgili		Kişisel Gelişim		Mesleki Gelişim	
	Kadın	Erkek	Kadın	Erkek	Kadın	Erkek
Katılan Öğretmen Sayısı	1	1	16	3	25	6

## Kurumdaki Mevcut Hizmetli/ Memur Sayısı

	Görevi	Erkek	Kadın	Eğitim Durumu	Hizmet Yılı	Toplam
1	Hizmetli	1		İlkokul	1	
2	Hizmetli		1	İlkokul	4	
3	Hizmetli		1	İlkokul	1	
4	Hizmetli		1	Lise	1	
5	Hizmetli		1	Lise	1	

## Okul Rehberlik Hizmetleri

Mevcut Kapasite				Mevcut Kapasite Kullanımı ve Performans					
Psikolojik Danışman Norm Sayısı	Görev Yapan Psikolojik Danışman Sayısı	İhtiyaç Duyulan Psikolojik Danışman Sayısı	Görüşme Odası Sayısı	Danışmanlık Hizmeti Alan			Rehberlik Hizmetleri İle İlgili Düzenlenen Eğitim/Paylaşım Toplantısı vb. Faaliyet Sayısı		
				Öğrenci Sayısı	Öğretmen Sayısı	Veli Sayısı	Öğretmenlere Yönelik	Öğrencilere Yönelik	Vellilere Yönelik
2	2	0	2	234	25	234	20	12	5

### 2.7.3. Teknolojik Düzey

Okulumuzda bilgiyi üretmek için eğitim teknolojilerinden yoğun olarak yararlanılmaktadır. Okulumuz eğitimde kalıcı öğrenmenin amacı ile “Bilimin ışığında, değişmeye ve gelişmeye açık olmak” ilkesinden, “Eğitim-öğretimde teknolojik alt yapının iyileştirilmesi ve yaygınlaştırılması” stratejisinden hareketle, teknolojiyi en üst düzeyde kullanmaktadır. Bu amaçla gerekli bütçe oluşturulmaktadır.

Teknolojinin önemi ve çağdaş eğitim anlayışımızdan hareketle öğretmenlerimiz, ders ortamında mikroskop, fotokopi makinesi, internet ve baskı makinesi vb. araç-gereçleri ihtiyaç duyduklarında kullanmaktadırlar. Okulumuz ADSL internet ile internete bağlanmaktadır. İnternet okulumuzdaki tüm bilgisayarlara ulaşmaktadır. Okulumuzun tüm sınıflarımızda akıllı tahta mevcuttur. Ayrıca okulumuzun internet sitesi bulunmaktadır. Okulumuzda günün şartlarına ve ekonomik koşullarına uygun olmayan araç-gereçler yenileri ile değiştirilmektedir. Açığa çıkan kullanım fazlası araçlar imkânları olmayan okullara hibe edilmektedir.

Okulumuz bilgi ve bilgi birikimi kavramlarını önemseyerek öğrenci ve çalışanlarla ilgili gerekli bilgileri düzenli ve sistemli bir biçimde dosyalamaktadır. Üst yönetimden gelen ve okul içerisinde gerekli olan bilgiler paydaşlara yazılı imza sirküleriyle, DYS üzerinden (Doküman Yönetim Sistemi) ve sözlü olarak duyurulmaktadır.

Okulumuza kayıt olan öğrenciler için hazırlanan öğrenci bilgi formları dosyalanarak e-okul yönetim bilgi sistemine kaydedilmektedir. Bu sisteme okul idaresi yetkilileri kendi görev tanımları içinde ulaşabilmekte ve bilgiler güncellenmektedir. Bu bilgilerin kaybolmaması için arşivlenmesi ve yedeklenmesi yapılmaktadır. Rehberlik ve psikolojik danışma bölümü, öğrencilerle ilgili yaptığı çalışmalarını Rehberlik Yürütme Kurulunda kurul üyeleri ile paylaşmaktadır. Paylaşılan bilgiler dikkate alınarak önlemlerle ilgili planlama yapılmakta ve arşivlenmektedir.

Okulumuz binalarının dış etkenlerden korunması amacıyla bakım, onarım ihtiyaçları planlı ve gerektiğinde yapılmaktadır. Bina ve donanımların yangın, doğal afet, sabotaj ve teröre karşı sigortası yapılmaktadır. Binaların elektrik sistemi, kombi, baca ve çatıların bakımı periyodik olarak yapılmaktadır.

### Teknolojik Araç-Gereç Durumu

Araç-Gereçler	2021	2022	2023	İhtiyaç
Bilgisayar	6	2	0	0
Yazıcı	5	1	1	0
Tarayıcı	1	0	0	0
Projeksiyon	2	7	0	0
İnternet Bağlantısı	1	0	0	0
Televizyon	1	0	0	0

### Fiziki Mekân Durumu

Fiziki Mekân	Var	Yok	Adedi	İhtiyaç
Öğretmen Odası	var		1	0
Ekipman Odası	var		1	0
Kütüphane	var		1	0
Rehberlik Servisi	var		1	0
Resim Odası	var		1	0
Müzik Odası	var		1	0
Çok Amaçlı Salon	var		1	0
Teknoloji ve Tasarım Odası		yok	0	1
Bilgisayar laboratuvarı		yok	0	1
Yemekhane		yok	0	0
Spor Salonu		yok		1
Otopark		yok	0	0
Spor Alanları	var		1	0
Kantin	var		1	0
Fen Bilgisi Laboratuvarı	var		1	0
Atölyeler		yok	0	0
Yardımcı Personel Odası	var		1	0
Arşiv	var		1	0
Harita Odası		yok	0	0
Destek Odası	var		1	0

### 2.7.3. Mali Kaynaklar

Okulumuzda finansal ve fiziksel kaynakların yönetimi süreci kapsamında finansal kaynaklar yönetilmektedir. Okulumuzda finans kaynakları yıllık bütçe planına göre oluşturulmaktadır. Giderlerle ilgili düzenlemeler Okul Aile Birliği ve komisyonlar tarafından yapılmaktadır. Okulumuz kâr amacı gütmeyen bir kuruluştur. Yıllık bütçe gelirleri Okul Aile Birliğine yapılan veli bağışları, kantin, tiyatro, gezi, kermes, anasınıfı aidatlarından oluşmaktadır. Okulumuz bütçesi oluşturulurken çalışanlar bilgilendirilmektedir. Toplantılarda bireysel ve grup olarak belirlenen ihtiyaçlar okulumuz finansal kaynaklarından sağlanmaktadır.

Yatırımlar, okulumuzun politika ve stratejilerini destekleyecek doğrultuda öncelikli ihtiyaçlarına göre planlanmakta, satın alma komisyonu tarafından teklifler alınmakta ve değerlendirme yapılarak uygun teklif seçilmektedir. Alınan hizmet ve araç-gereçler, muayene ve teslim alma komisyonu tarafından teslim alınarak ilgili demirbaş defterine kaydedilmektedir.

Okul Aile Birliği çalışanları, Okul Gelişim Yönetim Ekibi ve toplantılarda birlikte olunarak bilgi birikimi aktarılmaktadır. Ayrıca tüm gelir ve giderler Tefbis sistemine işlenmektedir.

### Harcama Kalemler

Harcama Kalemi	Çeşitleri
Personel	Sözleşmeli olarak çalışan personelin (temizlik) ücret, vergi, sigorta vb. giderleri
Onarım	Okul/kurum binası ve tesisatlarıyla ilgili her türlü küçük onarım; makine, bilgisayar, yazıcı vb. bakım giderleri
Sosyal-sportif faaliyetler	Etkinlikler ile ilgili giderler
Temizlik	Temizlik malzemeleri alımı
İletişim	Telefon, faks, internet, posta, mesaj giderleri
Kırtasiye	Her türlü kırtasiye ve sarf malzemesi giderleri

### 2.7.4. İstatistik Veriler

#### Gelir-Gider Tablosu

YILLAR	2021	2022	2023
<b>HARCAMA KALEMLERİ</b>	<b>GİDER</b>	<b>GİDER</b>	<b>GİDER</b>
Temizlik	18.784,50	15.570,10	2.345,10
Küçük Onarım	10.447,50	11.345,70	5.568,00
Bilgisayar Harcamaları	3.691,50	5.400,30	0
Büro Makinaları-Kırtasiye Harcamaları	15.531,50	29.790,80	35.124,00
Sosyal Faaliyetler	4.014,60	7.890,90	8.500,00
Personel Hizmet Alımı	0	61.986,00	92.490,00
<b>GENEL</b>	<b>52.469,60</b>	<b>131.983,70</b>	<b>144.027,10</b>

## Norm Kadro Durumu

Sıra No	Unvan-Branşı	Norm	Mevcut	İhtiyaç	Sözleşmeli	Fazla
1	Müdür	1	1	0	0	0
2	Müdür Baş Yardımcısı	0	0	0	0	0
3	Müdür Yardımcısı	2	2	0	0	0
4	Sınıf Öğretmenliği	20	20	0	0	0
5	İngilizce	1	1	0	0	0
6	Rehber Öğretmen	2	2	0	0	0
7	Din Kültürü	0	0	0	0	0
8	Özel Eğitim	6	2	4	0	0
9	Ana Sınıfı	6	6	0	0	0
10	TOPLAM	39	35	4	0	0

## Öğretmen/Öğrenci Durumu

ÖĞRETMEN	ÖĞRENCİ		OKUL
Toplam öğretmen sayısı	Öğrenci sayısı		Toplam öğrenci sayısı
	Kız	Erkek	
38	339	431	770
			20,2

### 2.8. Çevre Analizi (PESTLE)

Çevre analiziyle okul/kurum üzerinde etkili olan veya olabilecek politik, ekonomik, sosyokültürel, teknolojik, yasal çevresel dış etkenlerin tespit edilmesi amaçlanır. Dış çevreyi oluşturan unsurlar (nüfus, demografik yapı, coğrafi alan, kentsel gelişme, sosyokültürel hayat, ekonomik, sosyal, politik, kültürel durum, çevresel, teknolojik ve rekabete yönelik etkenler vb.) okul ve kurumun kontrolü dışındaki koşullara bağlı ve farklı eğilimlere sahiptir. Bu unsurlar doğrudan veya dolaylı olarak okul/kurumun faaliyet alanlarını etkilemektedir.

Bu bölümde, okulu etkileyen ya da etkileyebilecek dış çevre eğilimleri ve koşulları değerlendirilir. Bu analiz ile elde edilen veriler, GZFT analizinin “fırsatlar” ve “tehditler” bölümlerinin oluşturulmasında zemin oluşturur. Tespit ile ihtiyaçların belirlenmesi ise stratejilerin geliştirilmesinde önemli bir rol oynayacaktır. Söz konusu etkenlerin tespit edilmesinde PESTLE matrisinden faydalanılır. Okul ve kurum dış çevrede meydana gelebilecek değişiklikleri sürekli olarak izleyerek analiz etmek, ortaya çıkabilecek fırsat-tehditleri önceden tahmin edip gerekli önlemleri almak zorundadır.

Okul içi analizde, sağlıklı bir şekilde ortaya konan güçlü ve zayıf yönler, çevre analizi aşamasında elde edilecek fırsatlar ve tehditler ile birlikte değerlendirilerek en uygun stratejiler belirlenmelidir.

## PESTLE Analiz Tablosu

Politik-Yasal Etkenler	Ekonomik Etkenler
<ul style="list-style-type: none"><li>• Kalkınma Planı ve Orta Vadeli Program,</li><li>• Bakanlık, il ve ilçe stratejik planlarının incelenmesi,</li><li>• Yasal yükümlülüklerin belirlenmesi,</li><li>• Oluşturulması gereken kurul ve komisyonlar,</li><li>• Okul/kurum çevresindeki politik durum.</li></ul>	<ul style="list-style-type: none"><li>• Okul/kurumun bulunduğu çevrenin genel gelir durumu,</li><li>• İş kapasitesi,</li><li>• Okul/kurumun gelirini artırıcı unsurlar,</li><li>• Okul/kurumun giderlerini arttıran unsurlar,</li><li>• Tasarruf sağlama imkânları,</li><li>• İşsizlik durumu,</li><li>• Mal-ürün ve hizmet satın alma imkânları,</li><li>• Kullanılabilir bütçe</li></ul>
Sosyokültürel Etkenler	Teknolojik Etkenler
<ul style="list-style-type: none"><li>• Kariye beklentileri,</li><li>• Ailelerin ve öğrencilerin bilinçlenmeleri,</li><li>• Aile yapısındaki değişimler (geniş aileden çekirdek aileye geçiş, erken yaşta evlenme vs.),</li><li>• Nüfus artışı,</li><li>• Göç,</li><li>• Nüfusun yaş gruplarına göre dağılımı,</li><li>• Hayat beklentilerindeki değişimler (Hızlı para kazanma hırısı, lüks yaşama düşkünlük, kırsal alanda kentsel yaşam),</li><li>• Beslenme alışkanlıkları,</li><li>• Değerler, mesleki etik kuralları vb.</li></ul>	<ul style="list-style-type: none"><li>• Okul/kurumun teknoloji kullanım durumu</li><li>• e-Devlet uygulamaları,</li><li>• Dijital Platformlar üzerinden uzaktan eğitim imkânları,</li><li>• Okul/kurumun sahip olmadığı teknolojik araçlar</li><li>• Personelin ve öğrencilerin teknoloji kullanım kapasiteleri,</li><li>• Personelin ve öğrencilerin sahip olduğu teknolojik araçlar,</li><li>• Teknoloji alanındaki gelişmeler</li><li>• Teknolojinin eğitimde kullanımı</li></ul>
Çevresel Etkenler	
<ul style="list-style-type: none"><li>• Hava ve su kirlenmesi,</li><li>• Toprak yapısı,</li><li>• Bitki örtüsü,</li><li>• Doğal kaynakların korunması için yapılan çalışmalar,</li><li>• Çevrede yoğunluk gösteren hastalıklar,</li><li>• Doğal afetler (deprem kuşağında bulunma, Covid19, kene vakaları vb.)</li></ul>	

### 2.9. GZFT (Güçlü, Zayıf, Fırsat, Tehdit) Analizi

Okulumuzun temel istatistiklerinde verilen okul künyesi, çalışan bilgileri, bina bilgileri, teknolojik kaynak bilgileri ve gelir gider bilgileri ile paydaş anketleri sonucunda ortaya çıkan sorun ve gelişime açık alanlar iç ve dış faktör olarak değerlendirilerek GZFT tablosunda belirtilmiştir. Dolayısıyla olguyu belirten istatistikler ile algıyı ölçen anketlerden çıkan sonuçlar tek bir analizde birleştirilmiştir.

Kurumun güçlü ve zayıf yönleri donanım, malzeme, çalışan, iş yapma becerisi, kurumsal iletişim gibi çok çeşitli alanlarda kendisinden kaynaklı olan güçlülükleri ve zayıflıkları ifade etmektedir ve ayırmda temel olarak okul müdürü/müdürlüğü kapsamında bakılarak iç faktör ve dış faktör ayrımı yapılmıştır.



## İCSEL FAKTÖRLER

### Güçlü Yönler

<b>Öğrenciler</b>	<ul style="list-style-type: none"><li>➤ Öğrencilerin okula ulaşımının kolay olması.</li><li>➤ Sınıf mevcutlarının standartlara uygun olması.</li><li>➤ Okul öncesi ihtiyaçların karşılanabilir olması.</li><li>➤ Öğrenciler arasındaki kaynaşmanın sağlanmış olması.</li><li>➤ Yabancı uyruklu öğrencilerin oryantasyonunun sağlıklı olması.</li><li>➤ Derslerde konuya uygun araç ve gereçler kullanılmaktadır. (Öğrenci Anketi)</li><li>➤ Öğretmenler yeniliğe açık olarak derslerin işlenişinde çeşitli yöntemler kullanmaktadırlar.</li><li>➤ Öğrenciler okulda kendilerini güvende hissetmektedirler. (Öğrenci Anketi)</li><li>➤ Teneffüslerde ihtiyaçlarını giderebilmektedirler. (Öğrenci Anketi)</li></ul>
<b>Çalışanlar</b>	<ul style="list-style-type: none"><li>➤ Öğretmen ve personel eksikliğimizin bulunmaması.</li><li>➤ Personellerimizin ekip ruhuna sahip olması.</li><li>➤ Öğretmenlerimizin yeterli donanıma sahip olması.</li><li>➤ Çalışanların kurumsal kimliği önemsemeleri.</li><li>➤ Çalışanların ulusal ve uluslararası projelerde yer alması.</li><li>➤ Kurumdaki tüm duyurular çalışanlara zamanında iletilmektedir.</li><li>➤ Öğretmenlerimiz kendilerini okulun değerli bir üyesi olarak görmektedirler.</li></ul>
<b>Veliler</b>	<ul style="list-style-type: none"><li>➤ Velilerimizin okul ile güçlü bir bağının olması.</li><li>➤ Veli anket sonucuna göre öğrencilerimiz okulu sevmekte ve öğretmenlerle iyi anlaşmaktadır.</li><li>➤ Veli anket sonucuna göre öğretmenler derslerin işlenişinde yeniliğe açık çeşitli yöntemler uygulamaktadırlar.</li><li>➤ Veli anket sonucuna göre ihtiyaç duyulduğunda okul çalışanlarıyla iletişime geçilebilmektedir.</li></ul>
<b>Bina ve Yerleşke</b>	<ul style="list-style-type: none"><li>➤ Okulumuza ulaşımın kolay olması.</li><li>➤ Binamızın engelli öğrencilere cevap verebilecek olması.</li></ul>
<b>Donanım</b>	<ul style="list-style-type: none"><li>➤ Web sitemizin güncel tutulması.</li><li>➤ Kurum çalışanların teknolojik ve mesleki donanıma sahip olmaları.</li><li>➤ Eğitimde Kalite Yönetim Sisteminin benimsenmesi.</li><li>➤ MEB hazırladığı yazılım programlarının aktif şekilde kullanılıyor olması.</li><li>➤ MEB'in sağladığı internetin kullanılarak e-güvenliğin sağlanması</li></ul>
<b>Bütçe</b>	<ul style="list-style-type: none"><li>➤ Bütçemizin verimli ve planlı kullanılması.</li><li>➤ TİF, TEFBİS kayıtlarının düzenli tutulması.</li><li>➤ Okul Aile Birliğinin özverili çalışması.</li><li>➤ Kaynakların israf edilmemesi.</li></ul>
<b>Yönetim Süreçleri</b>	<ul style="list-style-type: none"><li>➤ Eğitimde Kalite Yönetim Sisteminin benimsenmesi.</li></ul>
<b>İletişim Süreçleri</b>	<ul style="list-style-type: none"><li>➤ Paydaşlarımızla iletişimimizin sağlıklı olması.</li><li>➤ Sosyal iletişim ağlarının etkin kullanılıyor olması.</li></ul>

## Zayıf Yönler

<b>Öğrenciler</b>	<ul style="list-style-type: none"><li>➤ Eğitim Öğretimin erken saatte başlaması nedeniyle sabah geç kalmaların yaşanması.</li><li>➤ Okulun binasında ve bahçede sportif faaliyetler için mekanlar yetersizdir.</li></ul>
<b>Çalışanlar</b>	<ul style="list-style-type: none"><li>➤ Çalışanların yeterince motive edilememesi.</li><li>➤ Sosyal aktivitelerinin yetersiz olması.</li><li>➤ Öğretmenlerin saygınlığının toplumda azalması.</li></ul>
<b>Veliler</b>	<ul style="list-style-type: none"><li>➤ Velilerin okul idaresine ve öğretmenlere yersiz müdahalelerde bulunması.</li><li>➤ Çalışanlara yapılan suçlamalarda veliye dönük yaptırımların yetersiz olması.</li></ul>
<b>Bina ve Yerleşke</b>	<ul style="list-style-type: none"><li>➤ Okul bina giriş kapısında sabah saatlerinde trafiğin yoğun olması.</li></ul>
<b>Donanım</b>	<ul style="list-style-type: none"><li>➤ Sosyal ve sportif alanların yetersizliği.</li></ul>
<b>Bütçe</b>	<ul style="list-style-type: none"><li>➤ Bütçenin yetersiz olması.</li></ul>
<b>Yönetim Süreçleri</b>	<ul style="list-style-type: none"><li>➤ Yönetmelik ve genelgelerin sık değişmesi.</li></ul>
<b>İletişim Süreçleri</b>	<ul style="list-style-type: none"><li>➤ Resmi yazıların zaman zaman geç bildirilmesi cevaplama süresinin kısa olması.</li></ul>

## Dışsal Faktörler

### Fırsatlar

<b>Politik</b>	<ul style="list-style-type: none"><li>➤ Yerel Yönetimin eğitim hizmetlerine duyarlılığı.</li></ul>
<b>Ekonomik</b>	<ul style="list-style-type: none"><li>➤ Veli, esnaf ve Hayırseverlerin eğitime ekonomik açıdan katkı sağlamaları.</li></ul>
<b>Sosyolojik</b>	<ul style="list-style-type: none"><li>➤ Okula ulaşımın kolay olması.</li><li>➤ Kültür merkezine yakın olması.</li><li>➤ Paydaş kitlesinin geniş olması.</li><li>➤ Okula yönelik veli ve toplum desteğinin olması.</li><li>➤ İdare- veli- öğretmen ve öğrenci iletişiminin çok yönlü sağlanabilmesi.</li></ul>
<b>Teknolojik</b>	<ul style="list-style-type: none"><li>➤ Teknolojik gelişmelerin takip ediliyor ve kullanılıyor olması.</li></ul>
<b>Mevzuat-Yasal</b>	<ul style="list-style-type: none"><li>➤ MEB desteğine çabuk ve kolay erişim sağlanması.</li><li>➤ Kamu ve özel sektörde rehberlik hizmeti alınabilecek uzmanların olması ve onlara ulaşma kolaylığının olması.</li><li>➤ Hizmet içi eğitim hizmeti alınabilecek kurumların olması.</li></ul>

## Tehditler

<b>Politik</b>	➤ Yerel Yönetimlerin ve STK ların iş yoğunluğu yüzünden eğitime yeterince destek olamayışları.
<b>Ekonomik</b>	➤ Paydaş kitlesinin orta ve orta altı ekonomik düzeye sahip olması.
<b>Sosyolojik</b>	➤ Toplumda şiddet olaylarının oranlarında artış olması. ➤ Metropol olmasından dolayı toplumda kaynaşma-bütünleşmenin yeterince olmaması. ➤ Parçalanmış aile profili oranının artmış olması. ➤ Yabancı uyruklu öğrencilerin entegrasyonunda dil sorunu yaşanması. ➤ Görsel ve yazılı basının eğitim çağı çocuk ve gençleri üzerindeki olumsuz etkisi.
<b>Teknolojik</b>	➤ Gelişen ve değişen teknolojiye uygun donatım maliyetlerinin yüksek olması. ➤ Bilişim ve bilgi sistemlerine yönelik tehditlerin olması. (Siber zorbalık vb.)
<b>Mevzuat-Yasal</b>	➤ Görsel sanatlar, Müzik, Beden eğitimi ve oyun derslerine branş öğretmenlerinin girmemesi. ➤ Dilimizin etkili ve güzel kullanılmaması.
<b>Ekolojik</b>	➤ İlimizin deprem kuşağında yer alması.

## 2.10. Tespitler ve İhtiyaçların Belirlenmesi

Gelişim ve sorun alanları analizi ile GZFT analizi sonucunda ortaya çıkan sonuçların planın geleceğe yönelim bölümü ile ilişkilendirilmesi ve buradan hareketle hedef, gösterge ve eylemlerin belirlenmesi sağlanmaktadır.

Gelişim ve sorun alanları ayrımında eğitim ve öğretim faaliyetlerine ilişkin üç temel tema olan Eğitime Erişim, Eğitimde Kalite ve kurumsal Kapasite kullanılmıştır. Eğitime erişim, öğrencinin eğitim faaliyetine erişmesi ve tamamlanmasına ilişkin süreçleri; Eğitimde kalite, öğrencinin akademik başarısı, sosyal ve bilişsel gelişimi ve istihdamı da dâhil olmak üzere eğitim ve öğretim sürecinin hayata hazırlama evresini; Kurumsal kapasite ise kurumsal yapı, kurum kültürü, donanım, bina gibi eğitim ve öğretim sürecine destek mahiyetinde olan kapasiteyi belirtmektedir.

<b>Eğitime Erişim</b>	<b>Eğitimde Kalite</b>	<b>Kurumsal Kapasite</b>
<b>Okullaşma Oranı</b> *Okul öncesi eğitimde okullaşma. *Eğitim – Öğretimi tamamlama *Eğitim – Öğretime katılım *Öğrenci gelişimine yönelik veli eğitimleri.	<b>Akademik Başarı</b> *Öğrenci başarısı *Bilimsel, kültürel, sanatsal ve sportif faaliyetler *Yabancı Dil ve Hareketlilik *Okul sağlığı ve hijyen *Zararlı alışkanlıklar *Dezavantajlı öğrencilere yönelik faaliyetler *Çalışanların Erasmus ve E-twinning gibi ulusal ve uluslararası projelerde hareketliliği *Çalışanların ödüllendirilmesi ve motivasyon *İnternetin tehlikeleri ve e-güvenlik seminer ve çalışmaları	<b>Kurumsal İletişim</b> *Duyuruların zamanında yapılması *Veli iletişimde teknolojinin kullanılabilir olması *Kurumlar arası iletişimin hızlı ve yaygın olması.

<p><b>Okula Devam/ Devamsızlık</b></p> <p>*Devamsızlık yapan öğrencilerin takibinin yapılması *Rehberlik servisi ile ilgili ev ziyaretlerinin gerçekleştirilmesi *Rehberlik Araştırma Merkezi tarafından okullarda eğitim alamayan bireylere evlerinde ve hastanelerde eğitim verilmesinin sağlanması</p>	<p><b>Sosyal, Kültürel ve Fiziksel Gelişim</b></p> <p>*Okul ve kurumların sosyal, kültürel, sanatsal ve sportif faaliyet alanlarına katılması *Paydaş memnuniyetine yönelik eğitim-öğretim ortamlarının artırılması</p>	<p><b>Kurumsal Yönetim</b></p> <p>*Beşerî altyapı Fiziki ve mali altyapı Yönetim ve organizasyon Enformasyon teknolojilerinin kullanılmasının artırılması</p>
<p><b>Okula Uyum, Oryantasyon</b></p> <p>*Paydaş kitlesinin okula uyumlu olması *Yabancı uyruklu öğrencilerin oryantasyonunun sağlanması</p>	<p><b>Sınıf Tekrarı</b></p> <p>*Veli ve öğretmen görüşleri sonrasında gerektiğinde uygulanması</p>	<p><b>Bina ve Yerleşke</b></p> <p>*Yeni ve eski okul binasının aynı bahçede olması</p>
<p><b>Özel Eğitime İhtiyaç Duyan Bireyler</b></p> <p>*Rehberlik Araştırma Merkezi ve Rehberlik Servisi çalışmalarının devamı</p>	<p><b>İstihdam Edilebilirlik ve Yönlendirme</b></p> <p>*Yakın çevrede bulunan bir üst eğitim-öğretim kurumlarının sayıca fazla olması</p>	<p><b>Donanım</b></p> <p>*Teknolojik donanımın olması</p>
<p><b>Yabancı Öğrenciler</b></p>	<p><b>Öğretim Yöntemleri</b></p> <p>*Aktif öğrenme, grup ve ekip çalışmaları, uygulama, gezi vb.</p>	<p><b>Temizlik, Hijyen</b></p>
<p><b>Hayat boyu Öğrenme</b></p>	<p><b>Ders araç gereçleri</b></p> <p>Harita, afiş ve levhalar Geometri ve kesir takımları vb.</p>	<p><b>İş Güvenliği, Okul Güvenliği</b></p> <p>*İş güvenliği planının olması *Okul güvenlik personelinin bulunması</p>
		<p><b>Taşıma ve servis</b></p> <p>*Okulda servis taşımacılığının yapılıyor olması</p>

<b>1.TEMA: EĞİTİM VE ÖĞRETİME ERİŞİM</b>	
1	Okul öncesi eğitimde okullaşma
2	Eğitim öğretimi tamamlama
3	Eğitim öğretime katılım
4	Öğrenci gelişimine yönelik veli eğitimleri
<b>2.TEMA: EĞİTİM VE ÖĞRETİMDE KALİTE</b>	
1	Öğrenci başarısı
2	Bilimsel, kültürel, sanatsal ve sportif faaliyetler
3	Yabancı dil ve hareketlilik
4	Okul sağlığı ve hijyen
5	Okul güvenliği
6	Zararlı alışkanlıklar
7	Dezavantajlı öğrencilere yönelik faaliyetler
8	Çalışanların ulusal ve uluslararası faaliyetlerde yer alması
9	Çalışanların ödüllendirilmesi ve motivasyon
10	İnternetin tehlikeleri ve e-güvenlik seminer ve çalışmaları
<b>3.TEMA: KURUMSAL KAPASİTE</b>	
1	Beşeri alt yapı
2	Fiziki ve mali alt yapı
3	Yönetim ve organizasyon
4	Enformasyon teknolojilerinin kullanımının artırılması
5	Okul ve kurumların sosyal, kültürel, sanatsal ve sportif faaliyet alanlarına erişim ( yetersizliği)
6	İkili eğitim
7	Özel eğitime ihtiyaç duyan öğrencilere uygun eğitim ve öğretim alanları
8	Paydaş memnuniyetine yönelik eğitim öğretim ortamlarının artırılması
9	Bürokrasinin azaltılması

# 3.BÖLÜM

## GELECEĞE BAKIŞ

### 3. GELECEĞE BAKIŞ

Okul Müdürlüğümüzün Misyon, vizyon, temel ilke ve değerlerinin oluşturulması kapsamında öğretmenlerimiz, öğrencilerimiz, velilerimiz, çalışanlarımız ve diğer paydaşlarımızdan alınan görüşler, sonucunda stratejik plan hazırlama ekibi tarafından oluşturulan Misyon, Vizyon, Temel Değerler; Okulumuz üst kuruluna sunulmuş ve üst kurul tarafından onaylanmıştır.

#### 3.1 Misyon

Bizler;

Türk Milli Eğitiminin amaçları, toplumun ve ülkenin istek ve ihtiyaçları doğrultusunda;

- \*Tüm kaynakları ve teknolojiyi en üst düzeyde kullanarak ve sürekli gelişmeyi sağlayarak,
- \*Sevgi ve hoşgörüyü temel ilke edinip,
- \*Gelişmelere uyum sağlayan ve gelişimin bir parçası olan,
- \*Evrensel ve toplumsal değerlere saygılı, ileriye görebilen, özgürce düşünme yeteneğine sahip, araştırmacı, üretken ve kendine güvenebilen
- \*Soru soran ve çözümün bir parçası olan, kendisiyle barışık, öğrenme yöntemlerini bilen, vatan ve millet sevgisiyle yoğrulmuş bireyler yetiştirmek için varız.

#### 3.2 Vizyon

İstiyoruz ki ...

Albay İbrahim Karaoğlanoğlu İlkokulu/Anaokulu;

- \*Sevgi ve hoşgörü ile yoğrulmuş, evrensel ve toplumsal değerlere saygılı, bilgi çağının gerektirdiklerini bünyesinde taşıyan, özgür düşünceye sahip, sorgulayan, bireysel yeteneklerini keşfetmiş gençler yetiştirmek amacıyla çağdaş ve katılımcı eğitim sunan,
- \*Bütün bireyleri ile mükemmelliği hedef alan,
- \*Okul - aile - çevre işbirliğinin en üst düzeyde olduğu ,
- \*Velilerin öğrencilerine eğitim öğretim noktasında her türlü fırsatın verildiğini bildiği,
- \*Fiziki ve teknolojik olanakların en iyiye ulaştığı,
- \*Çalışanların ve öğrencilerin fikirlerini özgürce sunabildiği,
- \*Bu okulda olmaktan memnun olduğu,
- \*Gerek öğretim gerekse sosyal kültürel faaliyetlerde başarılarla imza atmayı hedefleyen bir okul olsun.

#### 3.3 Temel Değerler

#### İlkelerimiz ve Temel Değerlerimiz

İlkelerimiz	
1	Paydaşlar eşitlikten yararlanır.
2	Paydaşların yöneltmesi yapılır.
3	Paydaşlara fırsat eşitliği tanınır.
4	Velî-Öğrenci-Öğretmenin işbirliği içinde çalışmaları sağlanır.
5	Değişim ve yenileşme uyum.
6	Açıklık ve erişebilirlik.
7	Katılım ve sorumluluk bir arada değerlendirilir.
8	Sürekli ve sağlıklı iletişim.
9	Hesap verebilirlik.

Temel Değerlerimiz	
1	Ülkemizin geleceğinden sorumluyuz.
2	Eğitime yapılan yardımı kutsal sayar ve her türlü desteği veririz.
3	Toplam Kalite Yönetimi felsefesini benimseriz.
4	Kurumda çalışan herkesin katılımı ile sürecin devamlı olarak iyileştirileceğine ve geliştirileceğine inanırız.
5	Sağlıklı bir çalışma ortamı içerisinde çalışanları tanıyarak fikirlerine değer verir ve işimizi önemseriz.
6	Mevcut ve potansiyel hizmet bekleyenlerin ihtiyaçlarına odaklanırız.
7	Kendimizi geliştirmeye önem verir, yenilikçi fikirlerden yararlanırız.
8	Öğrencilerin, öğrenmeyi öğrenmesi ilk hedefimizdir.
9	Okulumuzla ve öğrencilerimizle gurur duyarız.
10	Öğrencilerimizi, yaratıcı yönlerinin gelişmesi için teşvik ederiz.
11	Öğrenme problemi olan öğrencilerimiz için özel destek programları hazırlarız.
12	Biz, birbirimize ve kendimize güveniriz.
13	Öğrencilerimiz, bütün çalışmalarımızın odak noktasıdır.

### 3.4 Amaç, Hedef ve Performans Göstergesi ile Stratejiler

#### Amaç ve Hedeflere İlişkin Mimari

<b>TEMA:</b>	<b>ERİŞİM</b>
STRATEJİK AMAÇ 1.	Öğrencilerin eğitim öğretime etkin katılımlarıyla donanımlı olarak bir üst öğrenime geçişi sağlanacaktır.
Hedef 1.1.	Öğrenme kayıpları önleyici çalışmalar yapılarak azaltılacaktır.
<b>TEMA:</b>	<b>KALİTE</b>
STRATEJİK AMAÇ 2.	Öğrencilere medeniyetimizin ve insanlığın ortak değerleriyle çağın gereklerine uygun bilgi, beceri, tutum ve davranışlar kazandırılacaktır.
Hedef 2.1.	Öğrencilere evrensel değerler, sağlıklı yaşam ve çevre bilinci duyarlılığı kazandırılacaktır.
<b>TEMA:</b>	<b>KAPASİTE</b>
STRATEJİK AMAÇ 3	Eğitim ortamlarının fiziki imkânları geliştirilecektir.
Hedef 3.1.	Temel eğitimde okulların niteliğini arttıracak uygulama ve çalışmalara yer verilecektir.
<b>TEMA:</b>	<b>KALİTE</b>
STRATEJİK AMAÇ 4.	Temel eğitimde öğrencilerin kaliteli eğitime erişimleri fırsat eşitliği temelinde artırılarak bilişsel, duyuşsal ve fiziksel olarak çok yönlü gelişimleri sağlanacak ve temel hayat becerilerini edinmiş öğrenciler yetiştirilecektir.
Hedef 4.1.	Öğrencilerin bilimsel, kültürel, sanatsal, sportif ve toplum hizmeti alanlarında ders dışı etkinliklere katılım oranı artırılabilecektir.



## Performans Göstergeleri

<b>TEMA:</b>	ERİŞİM							
<b>STRATEJİK AMAÇ 1.</b>	Öğrencilerin eğitim öğretime etkin katılımlarıyla donanımlı olarak bir üst öğrenime geçişi sağlanacaktır.							
<b>Hedef 1.1.</b>	Öğrenme kayıpları önleyici çalışmalar yapılarak azaltılacaktır.							
<b>PG NO</b>	<b>Performans Göstergeleri</b>	<b>Hedefe Etkisi (%)</b>	<b>Başlangıç Değeri</b>	<b>2024 Hedef</b>	<b>2025 Hedef</b>	<b>2026 Hedef</b>	<b>2027 Hedef</b>	<b>2028 Hedef</b>
<b>PG 1.1</b>	İlkokullarda Yetiştirme Programına (İYEP) dâhil olan öğrencilerin Türkçe dersi kazanımlarına ulaşma oranı (%)	30	%50	%55	%60	%65	%70	%80
<b>PG 1.2</b>	İlkokullarda Yetiştirme Programına dâhil olan öğrencilerin matematik dersi kazanımlarına ulaşma oranı (%)	30	%50	%55	%60	%65	%70	%80
<b>PG 1.3</b>	20 gün ve üzeri özürsüz devamsızlık yapan öğrenci oranı (%)	20	%5	%4	%3	%2	%1	%1
<b>PG 1.4</b>	20 gün ve üzeri özürlü devamsızlık yapan öğrenci oranı (%)	20	%6	%5	%3	%3	%2	%1
<b>Koordinatör Birim</b>	Okul Müdürü, Müdür Yardımcıları							
<b>İş birliği Yapılacak Birimler</b>	Sınıf Öğretmeni, Veli, Rehber öğretmenler							
<b>Riskler</b>	Öğrencilerin kursa devam etme konusunda devamsızlık yapmaları, Velilerin yeterli bilgi sahibi olmadıkları için bu tür kurslara karşı ön yargılı olmaları.							
<b>Stratejiler</b>	S.1. Öğrencilerin Türkçe dersindeki eksikleri tespit edilerek İYEP aracılığıyla akademik yeterliklerinin artırılması sağlanacaktır. S.2 Öğrencilerin matematik derslerindeki eksikleri tespit edilerek İYEP aracılığıyla akademik yeterliklerinin artırılması sağlanacaktır. S.3 Dijital platformlar aracılığıyla öğrencilerin tamamlayıcı ve destekleyici eğitim almaları sağlanacaktır. S.4 İYEP'in ders içeriklerine katkı sağlayacak etkinlik, okuma vb aktivitelerin zenginleştirilmesi sağlanacaktır. S.5 İYEP içerikleri öğrencinin hazır bulunuşluk seviyesi dikkate alınarak hazırlanacaktır. S.6 Öğrencilerin devamsızlık nedenleri tespit edilerek devamsızlığa neden olan etmenler giderilecektir.							
<b>Maliyet Tahmini</b>	<b>619.879</b>							
<b>Tespitler</b>	İYEP ve destek eğitim de dijital platformlar yerine yazılı ve görsel materyallerin daha çok kullanılması.							
<b>İhtiyaçlar</b>	İYEP öğrenci belirleme ve ölçme araçları, Öğrenci ders kitapları							

<b>TEMA:</b>	KALİTE							
<b>STRATEJİK AMAÇ 2.</b>	Öğrencilere medeniyetimizin ve insanlığın ortak değerleriyle çağın gereklerine uygun bilgi, beceri, tutum ve davranışlar kazandırılacaktır.							
<b>Hedef 2.1.</b>	Öğrencilere evrensel değerler, sağlıklı yaşam ve çevre bilinci duyarlılığı kazandırılacaktır.							
<b>PG NO</b>	<b>Performans Göstergeleri</b>	<b>Hedef Etkisi (%)</b>	<b>Başlangıç Değeri</b>	<b>2024 Hedef</b>	<b>2025 Hedef</b>	<b>2026 Hedef</b>	<b>2027 Hedef</b>	<b>2028 Hedef</b>
<b>PG 2.1</b>	Öğrenci başına okunan kitap sayısı	40	%8	%11	%13	%15	%17	%21
<b>PG 2.2</b>	Sağlıklı ve dengeli beslenme ile ilgili düzenlenen faaliyet sayısı (Eğitim, faaliyet, gezi Proje, vb.)	30	%23	%26	%30	%34	%39	%41
<b>PG 2.3</b>	Çevre bilincinin artırılmasına yönelik düzenlenen faaliyet sayısı (Eğitim, faaliyet, gezi Proje, vb.)	30	%20	%23	%26	%29	%34	%37
<b>Koordinatör Birim</b>	Okul müdürü, Müdür yardımcıları, Sınıf öğretmenleri, Rehber öğretmenler							
<b>İşbirliği Yapılacak Birimler</b>	İlçe Sağlık Birimleri, Belediyeler, İl ve İlçe Milli Eğitim Müdürlükleri							
<b>Riskler</b>	Öğrencilere aile de kitap okuma ve sağlıklı beslenme konusunda yeterince rol model olacak kişilerin olmaması. Yeterli eğitimlerin sağlanamaması							
<b>Stratejiler</b>	S1 Okul kütüphanesi zenginleştirilecek, öğrencilerin kütüphaneden yararlanması sağlanacaktır. S2 Türkçe dersinde ders saatinin bir bölümü okumaya ayrılacak ve okul müdürlüğünce planlanan zamanlarda okuma etkinlikleri düzenlenecektir. S3 Serbest etkinlikler saati, öğrencilerin sanatsal, sportif ve kültürel faaliyetlere katılım sağlayacağı şekilde düzenlenecektir. S4 Öğrencilere sağlıklı ve dengeli beslenmelerine yönelik bilgilendirme eğitimleri ve etkinlikler yapılacaktır. S5 Öğrencilerin çevre bilincinin artırılmasına yönelik etkinlikler yapılacaktır. S6 Öğrencilere, nezaket ve görgü kuralları konusunda eğitimler verilerek konuya ilişkin etkinlikler düzenlenecektir.							
<b>Maliyet Tahmini</b>	<b>229.939</b>							
<b>Tespitler</b>	Yapılan eğitimlere velilerin katılım oranının az olması. Verilen eğitimlerin sadece okulda kalması günlük hayatta uygulanması için velilerin yeterli desteği sağlamaması.							
<b>İhtiyaçlar</b>	Eğitimler için diğer kurumlarla iş birliklerinin yapılması Bilgilendirme için afiş, broşür gibi materyallerin sağlanması							

<b>TEMA:</b>	KAPASİTE								
<b>STRATEJİK AMAÇ 3</b>	Eğitim ortamlarının fiziki imkânları geliştirilecektir.								
<b>Hedef 3.1.</b>	Temel eğitimde okulların niteliğini arttıracak uygulama ve çalışmalara yer verilecektir.								
<b>PG NO</b>	<b>Performans Göstergeleri</b>		<b>Hedefe Etkisi (%)</b>	<b>Başlangıç Değeri</b>	<b>2024 Hedef</b>	<b>2025 Hedef</b>	<b>2026 Hedef</b>	<b>2027 Hedef</b>	<b>2028 Hedef</b>
<b>PG 3.1</b>	İyileştirilen fiziki mekân (derslikler, spor salonu, kütüphaneler, atölyeler vb.) sayısı.		100	100	%50	%55	%60	%70	%75
<b>Koordinatör Birim</b>	Okul Müdürü								
<b>İşbirliği Yapılacak Birimler</b>	Belediyeler, Kamu idareleri								
<b>Riskler</b>	Belirlenen eksiklikler için yeterli bütçenin olmaması Yapılacak fiziki mekanlar için okullarda yeterli alanın olmaması								
<b>Stratejiler</b>	S1 Fiziki mekânların iyileştirilmesi için kamu idareleri, belediyeler ve işverenlerle iş birlikleri yapılacaktır. S2 Atölye ve laboratuvarların iyileştirilmesi için sektör ile iş birlikleri yapılacaktır.								
<b>Maliyet Tahmini</b>	<b>901.818</b>								
<b>Tespitler</b>	İş birliği yapılacak birimlerden olumlu geri dönüşlerin olmaması Maliyet konusunda yeterli parasal kaynakların olmaması								
<b>İhtiyaçlar</b>	Fiziki mekan için yeterli alanların oluşturulması Oluşturulacak alanlar için malzeme desteği								

<b>TEMA:</b>	KALİTE								
<b>STRATEJİK AMAÇ 4.</b>	Temel eğitimde öğrencilerin kaliteli eğitime erişimleri fırsat eşitliği temelinde artırılarak bilişsel, duyuşsal ve fiziksel olarak çok yönlü gelişimleri sağlanacak ve temel hayat becerilerini edinmiş öğrenciler yetiştirilecektir.								
<b>Hedef 4.1.</b>	Öğrencilerin bilimsel, kültürel, sanatsal, sportif ve toplum hizmeti alanlarında ders dışı etkinliklere katılım oranı artırılabacaktır.								
<b>PG NO</b>	<b>Performans Göstergeleri</b>		<b>Hedef Etkisi (%)</b>	<b>Başlangıç Değeri</b>	<b>2024 Hedef</b>	<b>2025 Hedef</b>	<b>2026 Hedef</b>	<b>2027 Hedef</b>	<b>2028 Hedef</b>
<b>PG 4.1.1</b>	Okulda bir eğitim ve öğretim döneminde bilimsel, kültürel, sanatsal ve sportif alanlarda en az bir faaliyete katılan öğrenci oranı (%)		25	%10	%12	%16	%19	%21	%24
<b>PG 4.1.2</b>	Bir eğitim ve öğretim yılında yerel, ulusal ve uluslararası proje, yarışma vb. etkinliklere katılan öğrenci oranı (%)		25	%3	%6	%10	%12	%15	%18
<b>PG 4.1.3</b>	Okulda bir eğitim ve öğretim yılında geleneksel çocuk oyunları alt başlığında en az bir faaliyete katılan öğrenci oranı (%)		25	%4	%7	%10	%14	%16	%20
<b>PG 4.1.4</b>	Okulda bir eğitim ve öğretim yılında geleneksel çocuk oyunlarına yönelik olarak düzenlenen alan/mekan sayısı.		25	%9	%12	%15	%18	%20	%23
<b>Koordinatör Birim</b>	Okul müdürü, Müdür yardımcıları, Sınıf Öğretmenleri								
<b>İşbirliği Yapılacak Birimler</b>	Gençlik ve Spor Bakanlığı, İlçe Milli Eğitim								
<b>Riskler</b>	<ul style="list-style-type: none"> <li>-Okul dışı imkânların oluşturulmasında ilgili kurum ve kuruluşların yeterli desteği göstermemesi,</li> <li>- Yaz dönemlerinde bölgesel değişim programlarına yeterli talep olmaması,</li> <li>- Öğrencilerin sosyal girişimcilik konusundaki isteksizliği,</li> <li>- Okullara kaynak aktarılmasında kullanılacak kriterlerin belirsiz olması,</li> </ul>								
<b>Stratejiler</b>	<p>S1 Her bir öğrencinin bir kulüp faaliyetinde aktif olarak yer alması sağlanarak kulüp faaliyetlerinin etkinliği artırılabacaktır.</p> <p>S2 Öğrencilerin seviyelerine uygun olarak toplumsal sorunların çözümüne katkı sağlamak ve farkındalık oluşturmak amacıyla afet ve acil durum, çevre, eğitim, spor, kültür ve turizm, sağlık ve sosyal hizmetler alanlarında toplum hizmeti faaliyetlerine katılımları artırılabacaktır.</p> <p>S3 Okul bünyesinde yarışmalar düzenlenecektir.</p> <p>S4 Diğer kurum ve kuruluşlarla iş birliği içerisinde yürütülen bilimsel, sosyal, kültürel, sanatsal ve sportif alanlardaki faaliyetler artırılabacaktır.</p> <p>S5 Okul bahçeleri çocukların geleneksel oyunlarla vakit geçirmelerini sağlayacak ve gelişimlerini destekleyecek şekilde etkin olarak kullanılacaktır.</p> <p>S6 Okul bünyesinde etkinlikler düzenlenecektir.</p> <p>S7 Öğrencilerin yerel, ulusal ve uluslararası proje ve yarışmalara katılmaları teşvik edilecektir.</p> <p>S8 E-okul sisteminde bulunan sosyal etkinlik modülünde gerçekleştirilen etkinlikler işlenecektir.</p> <p>S9 Okul bahçeleri geleneksel çocuk oyunlarına yönelik düzenlenecektir.</p> <p>S10 Öğrenci seviyesi ve öğretim programı kazanımlarına uygun olarak geleneksel çocuk oyunları ders içi etkinliklerde kullanılacaktır.</p> <p>S11 Eğitim- öğretim yılı içerisinde okullarda geleneksel çocuk oyunları şenliği yapılacaktır.</p>								
<b>Maliyet Tahmini</b>	989.818								
<b>Tespitler</b>	<ul style="list-style-type: none"> <li>- İlgili kurum ve kuruluşlarla iş birliği çalışmaları,</li> <li>- Okul bahçelerinin öğrencilerin çok yönlü gelişimini destekleyecek şekilde tasarlanması ve dersler ile ders dışı etkinliklerin kültürel kazanımlarla desteklenmesi,</li> <li>- Okul ve mahalle spor kulüpleri ile bölgesel değişim programları ve şartları elverişsiz okulların öğrenci ve öğretmenlerinin desteklenmesi için finansman sağlanması,</li> <li>- Okullar arası farklılıkları tespit etmek ve kaynakları adaletli bir şekilde paylaşmak için sistem kurulması,</li> <li>- Hedeflenen başarıyı gösteremeyen öğrencilerin desteklenmesine yönelik mekanizmaların oluşturulması.</li> </ul>								
<b>İhtiyaçlar</b>	Okul bahçelerindeki oyun alanlarını düzenleme çalışmalarının yapılması. İlgili kurumlarla iş birliği çalışmalarının yapılması.								

# **4.BÖLÜM**

## **MALİYETLENDİRME**

## 4. MALİYETLENDİRME

Kurumumuz 2024-2028 Stratejik Planı'nın maliyetlendirilmesi sürecindeki temel gaye, stratejik amaç, hedef ve eylemlerin gerektirdiği maliyetlerin ortaya konulması suretiyle politika tercihlerinin ve karar alma sürecinin rasyonelleştirilmesine katkıda bulunmaktır. Bu sayede, stratejik plan ile bütçe arasındaki bağlantı güçlendirilecek ve harcamaların önceliklendirilme süreci iyileştirilecektir.

Bu temel gayeden hareketle planın tahmini maliyetlendirilmesi şu şekilde yapılmıştır:

- ✓ Hedeflere ilişkin eylemler durum analizi çalışmaları sonuçlarından tespit edilmiştir,
- ✓ Eylemlere ilişkin tahmini maliyetler belirlenmiştir,
- ✓ Eylem maliyetlerinden hareketle hedef maliyetleri belirlenmiştir,
- ✓ Hedef maliyetlerinden yola çıkılarak amaç maliyetleri belirlenmiş ve amaç maliyetlerinden de stratejik plan maliyeti belirlenmiştir.
- ✓ Genel bütçe, valilikler, belediyeler ve okul aile birliklerinin yıllık bütçe artışları ve eğilimleri dikkate alındığında Kurumumuz 2024-2028 Stratejik Planı'nda yer alan stratejik amaçların gerçekleştirilebilmesi için tabloda da belirtildiği üzere beş yıllık süre için tahmini 1.775.000,00 TL'lik kaynağın elde edileceği düşünülmektedir.

### 2024-2028 Stratejik Planı Kaynak Tablosu

Kaynak Tablosu	2024	2025	2026	2027	2028	Toplam
Genel Bütçe	0	0	0	0	0	0
Valilikler ve Belediyelerin Katkısı	0	0	0	0	0	0
Diğer (Okul Aile Birlikleri)	250.000,00	325.000,00	365.000,00	405.000,00	430.000,00	1.775.000,00
<b>TOPLAM</b>	<b>250.000,00</b>	<b>325.000,00</b>	<b>365.000,00</b>	<b>405.000,00</b>	<b>430.000,00</b>	<b>1.775.000,00</b>

Müdürlüğümüz stratejik planında 4 hedef bulunmaktadır. Söz konusu hedeflere ilişkin bütçe dağılımları 5 yıllık olarak alttaki tabloda belirtilmiştir. Tabloda görüldüğü üzere son iki yılın gelir ve giderlerinde yaşanan artıştan hareketle hazırlanan beş yıllık maliyetlendirme sonucunda Müdürlüğümüzün tahmini olarak 2.741.454 TL'lik bir harcama yapacağı düşünülmektedir. Plan dönemi amaç maliyetlerine ilişkin alttaki tabloda ayrıntılı bilgiye yer verilmiştir.

Amaç ve Hedef No	2024	2025	2026	2027	2028	Beş Yıllık Toplam
<b>AMAÇ 1</b>	<b>60.000</b>	<b>77.200</b>	<b>105.792</b>	<b>151.193</b>	<b>225.694</b>	<b>619.879</b>
Hedef 1	60.000	77.200	105.792	151.193	225.694	619.879
<b>AMAÇ 2</b>	<b>20.000</b>	<b>33.600</b>	<b>42.896</b>	<b>50.596</b>	<b>82.847</b>	<b>229.939</b>
Hedef 1	20.000	33.600	42.896	50.596	82.847	229.939
<b>AMAÇ 3</b>	<b>90.000</b>	<b>120.800</b>	<b>158.688</b>	<b>231.789</b>	<b>300.541</b>	<b>901.818</b>
Hedef 1	90.000	120.800	158.688	231.789	300.541	901.818
<b>AMAÇ 4</b>	<b>100.000</b>	<b>130.800</b>	<b>168.688</b>	<b>251.789</b>	<b>338.541</b>	<b>989.818</b>
Hedef 1	100.000	130.800	168.688	251.789	338.541	989.818
<b>AMAÇ TOPLAM</b>	<b>270.000</b>	<b>362.400</b>	<b>476.064</b>	<b>685.367</b>	<b>947.623</b>	<b>2.741.454</b>

# **5.BÖLÜM**

## **İZLEME VE DEĞERLENDİRME**



## 5. İZLEME VE DEĞERLENDİRME

İzleme, stratejik plan uygulamasının sistematik olarak takip edilmesi ve raporlanmasıdır. Değerlendirme ise uygulama sonuçlarının amaç ve hedeflere kıyasla ölçülmesi ile söz konusu amaç ile hedeflerin tutarlılık ve uygunluğunun analizi olarak tanımlanmaktadır. Stratejik planda ortaya konulan hedeflere ilişkin olarak yıllık iş planlarının oluşturulması ve hedeflere ilişkin somut göstergelerin geliştirilmesi önem arz etmektedir.

Diğer taraftan, stratejik planın gerçekleştirilmesinde etkili bir izleme ve değerlendirme sisteminin kurulması temel kritik başarı faktörü olarak görünmektedir. 5018 sayılı kanun çerçevesinde hazırlanan yıllık raporların yanı sıra yıl içindeki uygulamaların takibine imkan tanıyacak belirli periyotları içeren raporlama ile uygulamaların izlenmesi ve gerekli değerlendirmelerin yapılarak faaliyetlerin sürekli olarak iyileştirilmesinin sağlanması öngörülmektedir.

Albay İbrahim Karaoğlanoğlu İlkokulu/Anaokulu Müdürlüğü 2024-2028 Stratejik Planı İzleme ve Değerlendirme Modeli'nin çerçevesini;

1. 2024-2028 Stratejik Planı ve performans programlarında yer alan performans göstergelerinin gerçekleşme durumlarının tespit edilmesi,
2. Performans göstergelerinin gerçekleşme durumlarının hedeflerle kıyaslanması,
3. Sonuçların raporlanması ve paydaşlarla paylaşımı,
4. Gerekli tedbirlerin alınması süreçleri oluşturmaktadır.

Müdürlüğümüz 2024-2028 Stratejik Planında yer alan performans göstergelerinin gerçekleşme durumlarının tespiti yılda iki kez yapılacaktır. Yılın ilk altı aylık dönemini kapsayan birinci izleme kapsamında, Müdürlüğümüz strateji geliştirme birimi tarafından performans programlarında yer alan performans göstergelerinin gerçekleşme durumları tespit edilecektir. Göstergelerin gerçekleşme durumları hakkında hazırlanan rapor üst yöneticiye sunulacak ve böylelikle göstergelerdeki yıllık hedeflere ulaşılmasını sağlamak üzere gerekli görülebilecek tedbirlerin alınması sağlanacaktır.

Yılın tamamını kapsayan ikinci izleme dâhilinde; Müdürlüğümüz strateji geliştirme birimi tarafından performans programlarında yer alan performans göstergelerinin yılsonu gerçekleşme durumları tespit edilecektir. Yılsonu gerçekleşme durumları, varsa gösterge hedeflerinden sapmalar ve bunların nedenleri üst yönetici başkanlığında birim yöneticilerince değerlendirilerek gerekli tedbirlerin alınması sağlanacaktır.

### İzleme ve Değerlendirme Modeli

#### Stratejik Plan İzleme Değerlendirme Süreci

İzleme Değerlendirme Dönemi	Gerçekleştirilme Zamanı	İzleme Değerlendirme Dönemi Süreç Açıklaması	Zaman Kapsamı
Birinci İzleme Değerlendirme Dönemi	Her Yılın Temmuz Ayı İçerisinde	-Performans göstergelerinin 6 aylık gerçekleşme durumlarına ilişkin verilerin toplanması ve konsolide edilmesi. -Göstergelerin gerçekleşme durumları hakkında hazırlanan raporun üst yöneticiye sunulması	Ocak Temmuz Dönemi
İkinci İzleme Değerlendirme Dönemi	İzleyen Yılın Şubat Ayı Sonuna Kadar	-Performans programlarında yer alan performans göstergelerinin yıllık gerçekleşme durumlarına ilişkin verilerin toplanması ve konsolide edilmesi. -Yılsonu gerçekleşmelerinin, gösterge hedeflerinden sapmaların ve sapma nedenlerin değerlendirilerek gerekli tedbirlerin alınması	Tüm Yıl

**Albay İbrahim Karaođlanođlu İlkokulu/Anaokulu M¼d¼rl¼đ¼**  
**Stratejik Plan Hazırlama Ekibi**

S.No	¼nvanı	Adı-Soyadı	İletiřim	İmza
1	M¼d¼r Yardımcısı	Seçil ÖZG¼N		
2	M¼d¼r Yardımcısı	Zerrin KARTOV		
3	Rehber Öğretmen	Nursel KARACIK		
4	Rehber Öğretmen	Meltem ARZET		
5	Sınıf Öğretmeni	Orkide ÖZG¼RLER		

İsmet UÇAR  
Okul M¼d¼r¼

## EKLER:

### EK-1 Paydaş Anketleri

Aşağıda verilen anketler, okul/kurumlara örnek olması bakımından rehberine eklenmiştir. Anket içerikleri, okul/kurum türüne ve yapısına göre değişiklik göstermelidir.

### Sevgili Öğrencimiz;

- Bu anketin amacı, okul hakkındaki görüşlerini toplamaktır.
- Bu anket, kimlik bilgileri girilmeden yapılmalıdır.
- Okul hakkında görüşlerini yansıtan kutuya “X” işareti koyarak neler düşündüğünü öğrenmemize yardımcı olabilirsiniz.
- Anketimize katıldığınız için teşekkür ederiz.

NO	İLKOKUL ÖĞRENCİLERİ İÇİN KONU BAŞLIKLARI	Kesinlikle Katlıyorum	Katlıyorum	Kararsızım	Kesinlikle Katılmıyorum	Katılmıyorum
01-	Okulumu seviyorum.	( )	( )	( )	( )	( )
02-	Okulumda kendimi güvende hissediyorum.	( )	( )	( )	( )	( )
03-	Okulumun içi ve bahçesi temizdir.	( )	( )	( )	( )	( )
04-	Öğretmenim adildir.	( )	( )	( )	( )	( )
05-	Öğretmenim benimle ilgileniyor.	( )	( )	( )	( )	( )
06-	Yardıma ihtiyacım olursa öğretmenim bana yardım eder.	( )	( )	( )	( )	( )
07-	Öğretmenim derse katılmamı sağlar.	( )	( )	( )	( )	( )
08-	Öğretmenim dersleri farklı araçlar kullanarak anlatır.	( )	( )	( )	( )	( )
09-	Okul kantininde yeterli ve sağlıklı yiyecekler var.	( )	( )	( )	( )	( )
10-	Okulda ders dışı eğlenceli etkinlikler var.	( )	( )	( )	( )	( )
11-	Teneffüslerde ihtiyaçlarımı giderebiliyorum.	( )	( )	( )	( )	( )
12-	Öğretmenim her gün beni çok çalıştırıyor.	( )	( )	( )	( )	( )

**Kıymetli Öğretmenimiz;**

- Bu anketin amacı, okul/kurum çalışmaları hakkındaki görüşlerinizi almaktır.
- Bu ankette kimlik bilgileri yer almaz.
- Lütfen okul hakkındaki görüşlerinizi en iyi yansıtan kutuya “X” işareti koyarak belirtiniz.
- Anketimize katıldığınız için teşekkür ederiz.

NO	ÖĞRETMENLER İÇİN KONU BAŞLIKLARI	Kesinlikle Katlıyorum	Katlıyorum	Kararsızım	Kesinlikle Katılmıyorum	Katılmıyorum
01-	Okulun misyonu ve vizyonunu tam olarak anlıyorum.	( )	( )	( )	( )	( )
02-	Okulda eğitim ve yönetim kalitesi sürekli olarak gelişiyor.	( )	( )	( )	( )	( )
03-	Okul temiz ve hijyeniktir.	( )	( )	( )	( )	( )
04-	Okul, öğrencilerin ve personelin güvenliğini sağlamak için uygun güvenlik önlemleri alır.	( )	( )	( )	( )	( )
05-	Okul, yeni kabul edilen öğrencilere uygun desteği sağlar.	( )	( )	( )	( )	( )
06-	Okulumuz mesleki yeterliliğimi geliştirmek için eğitim fırsatları sunuyor.	( )	( )	( )	( )	( )
07-	Okul yönetimimiz öğretmenleri etkin bir şekilde yönlendirir.	( )	( )	( )	( )	( )
08-	Okulumuz, öğrencilerin öğrenme ilgisini uyandıracak bir öğrenme ortamı oluşturmuştur.	( )	( )	( )	( )	( )
09-	Etkili bir öğretmen olmak için ihtiyaç duyduğum kaynaklara erişimim var.	( )	( )	( )	( )	( )
10-	Bana sunulan kaynakları kullanmak için gerekli eğitime sahibim.	( )	( )	( )	( )	( )
11-	Okulumuzun, farklı ihtiyaçları olan öğrencileri desteklemek için etkin bir politikası vardır.	( )	( )	( )	( )	( )
12-	Okulumuz müfredat uygulamasını etkin bir şekilde izler.	( )	( )	( )	( )	( )
13-	Okulumuz, velilere uygun etkinlikler düzenlemektedir.	( )	( )	( )	( )	( )
14-	Diğer öğretmenlerle iş birliği yaparım.	( )	( )	( )	( )	( )
15-	Okul personeli arasında dostane bir ilişki sürdürülür.	( )	( )	( )	( )	( )
16-	Takım ruhumuz ve moralimiz yüksek.	( )	( )	( )	( )	( )
17-	Okulumuza aidiyet hissediyorum.	( )	( )	( )	( )	( )

## Kıymetli Velimiz;

- Bu anketin amacı, okul/kurum çalışmaları hakkındaki görüşleriniz almaktır.
- Bu ankette kimlik bilgileri yer almaz.
- Lütfen okul/kurum hakkındaki görüşlerinizi en iyi yansıtan kutuya “X” işareti koyarak belirtiniz.
- Anketimize katıldığınız için teşekkür ederiz.

NO	ÖĞRETMENLER İÇİN KONU BAŞLIKLARI	Kesinlikle Katılıyorum	Katılıyorum	Kararsızım	Kesinlikle Katılmıyorum	Katılmıyorum
01-	Okulun misyonu ve vizyonunu tam olarak anlıyorum.	<input type="radio"/>	<input type="radio"/>	<input type="radio"/>	<input type="radio"/>	<input type="radio"/>
02-	Okulda eğitim ve yönetim kalitesi sürekli olarak gelişiyor.	<input type="radio"/>	<input type="radio"/>	<input type="radio"/>	<input type="radio"/>	<input type="radio"/>
03-	Okul temiz ve hijyeniktir.	<input type="radio"/>	<input type="radio"/>	<input type="radio"/>	<input type="radio"/>	<input type="radio"/>
04-	Okul, öğrencilerin ve personelin güvenliğini sağlamak için uygun güvenlik önlemleri alır.	<input type="radio"/>	<input type="radio"/>	<input type="radio"/>	<input type="radio"/>	<input type="radio"/>
05-	Okul, yeni kabul edilen öğrencilere uygun desteği sağlar.	<input type="radio"/>	<input type="radio"/>	<input type="radio"/>	<input type="radio"/>	<input type="radio"/>
06-	Okul, çocuğumun okumaya olan ilgisini geliştirmesine yardımcı olabilir.	<input type="radio"/>	<input type="radio"/>	<input type="radio"/>	<input type="radio"/>	<input type="radio"/>
07-	Okul çocuğumun öğrenme ilgisini güçlendiriyor.	<input type="radio"/>	<input type="radio"/>	<input type="radio"/>	<input type="radio"/>	<input type="radio"/>
08-	Okul çocuğumun ahlaki gelişimini teşvik edebilir.	<input type="radio"/>	<input type="radio"/>	<input type="radio"/>	<input type="radio"/>	<input type="radio"/>
09-	Okulda kullanılan değerlendirme yöntemleri çocuğumun gelişimini tüm yönleriyle anlamama yardımcı oluyor.	<input type="radio"/>	<input type="radio"/>	<input type="radio"/>	<input type="radio"/>	<input type="radio"/>
10-	Okul, çocuğumun öğrenme performansı ve gelişimi hakkında beni iyi bilgilendiriyor.	<input type="radio"/>	<input type="radio"/>	<input type="radio"/>	<input type="radio"/>	<input type="radio"/>
11-	Okul çocuğuma duygusal rahatsızlık ve öğrenme güçlükleri ile karşılaştığında yeterli desteği ve rehberlik sağlar.	<input type="radio"/>	<input type="radio"/>	<input type="radio"/>	<input type="radio"/>	<input type="radio"/>
12-	Öğretmenlerin benimle iletişim kurma yöntemlerinden memnunum.	<input type="radio"/>	<input type="radio"/>	<input type="radio"/>	<input type="radio"/>	<input type="radio"/>
13-	Herhangi bir problem durumunda müdür endişelerime cevap veriyor.	<input type="radio"/>	<input type="radio"/>	<input type="radio"/>	<input type="radio"/>	<input type="radio"/>
14-	Okulda, velilerin ihtiyaçlarına uygun eğitim faaliyetleri düzenlenir.	<input type="radio"/>	<input type="radio"/>	<input type="radio"/>	<input type="radio"/>	<input type="radio"/>
15-	Okul, çocukların gelişimini desteklemek için velilerle iyi bir ilişki kurar.	<input type="radio"/>	<input type="radio"/>	<input type="radio"/>	<input type="radio"/>	<input type="radio"/>
16-	Okul, aktif veli katılımını teşvik eder.	<input type="radio"/>	<input type="radio"/>	<input type="radio"/>	<input type="radio"/>	<input type="radio"/>
17-	Okulun veli etkinliklerine aktif olarak katılırım.	<input type="radio"/>	<input type="radio"/>	<input type="radio"/>	<input type="radio"/>	<input type="radio"/>
18-	Bir veli olarak okula aidiyet hissediyorum.	<input type="radio"/>	<input type="radio"/>	<input type="radio"/>	<input type="radio"/>	<input type="radio"/>
19-	Çocuğumun ev ödevlerini tamamlamasını sağlarım.	<input type="radio"/>	<input type="radio"/>	<input type="radio"/>	<input type="radio"/>	<input type="radio"/>
20-	Çocuğumu okumaya teşvik ederim.	<input type="radio"/>	<input type="radio"/>	<input type="radio"/>	<input type="radio"/>	<input type="radio"/>
21-	Çocuğumun her gün okula gitmesini sağlarım.	<input type="radio"/>	<input type="radio"/>	<input type="radio"/>	<input type="radio"/>	<input type="radio"/>
22-	Çocuğumun eğitiminde aktif bir ortağım.	<input type="radio"/>	<input type="radio"/>	<input type="radio"/>	<input type="radio"/>	<input type="radio"/>